

REPUBLIKA SLOVENIJA
SKLAD KMETIJSKIH ZEMLJIŠČ IN GOZDOV
REPUBLIKE SLOVENIJE

Poročilo o delu

Sklada kmetijskih zemljišč in gozdov RS

za leto 2000

Ljubljana, februar 2001

VSEBINA

SKLAD KMETIJSKIH ZEMLJIŠČ IN GOZDOV RS – PREDSTAVITEV

- Uvod
- Organiziranost Sklada
- Organigram Sklada – sistemizacija
- Teritorialna razporeditev območnih izpostav Sklada – 4 upraviteljstva
 - Območna izpostava Ljubljana – 'ljubljansko upraviteljstvo'
 - Območna izpostava Krško – 'dolenjsko upraviteljstvo'
 - Območna izpostava Sežana – 'primorsko upraviteljstvo'
 - Območna izpostava Gornja Radgona – 'upraviteljstvo SV Slovenije'

POROČILO O DELU SKLADA KZG RS ZA LETO 2000

- Realizacija delovnega programa Sklada za leto 2000
- Gospodarjenje s kmetijskimi zemljišči v lasti RS
- Gospodarjenje z gozdovi v lasti RS
- Področje geodezije
- Delo pravnega sektorja v letu 2000
- Kadrovske zadeve
- Informatika – računalništvo
- Finančno poročilo o delu Sklada v letu 2000

PROGRAM DELA SKLADA KZG RS ZA LETO 2001

- Delovni program Sklada za leto 2001
- Program dela kmetijskega sektorja
- Program dela gozdarskega sektorja
- Program dela na področju geodezije
- Program dela pravnega sektorja
- Kadrovske zadeve
- Informatika – računalništvo
- Finančni načrt Sklada za leto 2001
 - Plan prihodkov za leto 2001
 - Plan odhodkov za leto 2001
 - Plan vlaganj za leto 2001
 - Plan porabe proračunskih sredstev
 - Plan stroškovnika služb Sklada

SKLAD KMETIJSKIH ZEMLJIŠČ IN GOZDOV
REPUBLIKE SLOVENIJE

UVOD

Republika Slovenija je pred skoraj osmimi leti ustanovila Sklad kmetijskih zemljišč in gozdov RS z namenom, da upravlja in razpolaga s kmetijskimi zemljišči, kmetijami in gozdovi v lasti Republike Slovenije.

Naloge Sklada in temeljni cilji njegovega delovanja so opredeljeni v Zakonu o Skladu kmetijskih zemljišč in gozdov Republike Slovenije, v strategiji razvoja slovenskega kmetijstva in v programu razvoja slovenskih gozdov in Sklad jih uresničuje vestno, v nacionalnem interesu in v splošno dobro države.

Sklad izvaja slovensko kmetijsko zemljiško politiko in kot dober gospodar zemljišč v lasti države vodi promet s temi zemljišči, jih daje v zakup oziroma zanje poodeljuje koncesije. S tem skrbi za racionalno rabo, obdelanost in ohranjanje zemljišč, ki služijo tako za proizvodno, kot za raziskovalno ali učno-vzgojno dejavnost, pa tudi za ohranjanje naravnega okolja in za ohranitev ter trajnostni razvoj gozdov.

Ena pglavitnih nalog, s katero Sklad intenzivno in dosledno izpolnjuje svojo funkcijo ter zadovoljuje namenom ustanovitve, je promet s kmetijskimi zemljišči in gozdovi. Z odkupom, prodajo in menjavo zemljišč, ki ležijo znotraj državnih kompleksov, namreč zagotavlja smotrno zaokroževanje površin oziroma proizvodnih enot in izboljšanje posestne strukture kmetijskih zemljišč.

Njegova vloga je neprecenljiva tudi v postopkih denacionalizacije. Denacionalizacija v veliki meri povzroča vse večjo razdrobljenost kmetijskih posestev, kar za Slovenijo tudi v luči tendenc in primerljivosti z Evropsko unijo, ni ugodno. Prav tu aktivno nastopa Sklad, saj ta (tudi zaradi drugih vzrokov, kot so zgodovinski, ekonomski, socialni,...) majhna in razdrobljena zemljišča znova in na novo združuje ter jih smotrno, skladno z zakonom, daje v zakup z namenom povečevanja proizvodnih enot, ekonomske varnosti kmetij, intenzivnosti kmetijske proizvodnje in učinkovitejše rabe kmetijskih zemljišč in gozdov. S tem pa posredno vpliva tudi na ohranjanje poseljenosti našega podeželja, še zlasti na gorskih in hribovitih območjih ter sledi tendencam razvojne politike Republike Slovenije.

Kot zaščitnik interesa države glede lastništva kmetijskih zemljišč in gozdov v lasti Republike Slovenije skrbi za sodno in izvensodno ureditev lastninske pravice ter ureja tudi druge stvarne pravice in geodetske zadeve v zvezi z zemljišči, s katerimi upravlja.

Sklad je na podlagi Zakona o denacionalizaciji in Zakona o izvrševanju kazenskih sankcij tudi zavezanec za vračilo nacionaliziranih kmetijskih zemljišč, gozdov in kmetijskih gospodarstev. Na osnovi spremenjenega 27. člena Zakona o denacionalizaciji pa je tudi zavezanec za vračilo nadomestnih zemljišč kot eni od možnih oblik vračanja podržavljenega premoženja v postopku denacionalizacije.

ORGANIZIRANOST SKLADA

Opravljanje med seboj povezanih nalog na posameznih področjih Sklada je organizirano v naslednjih organizacijskih enotah:

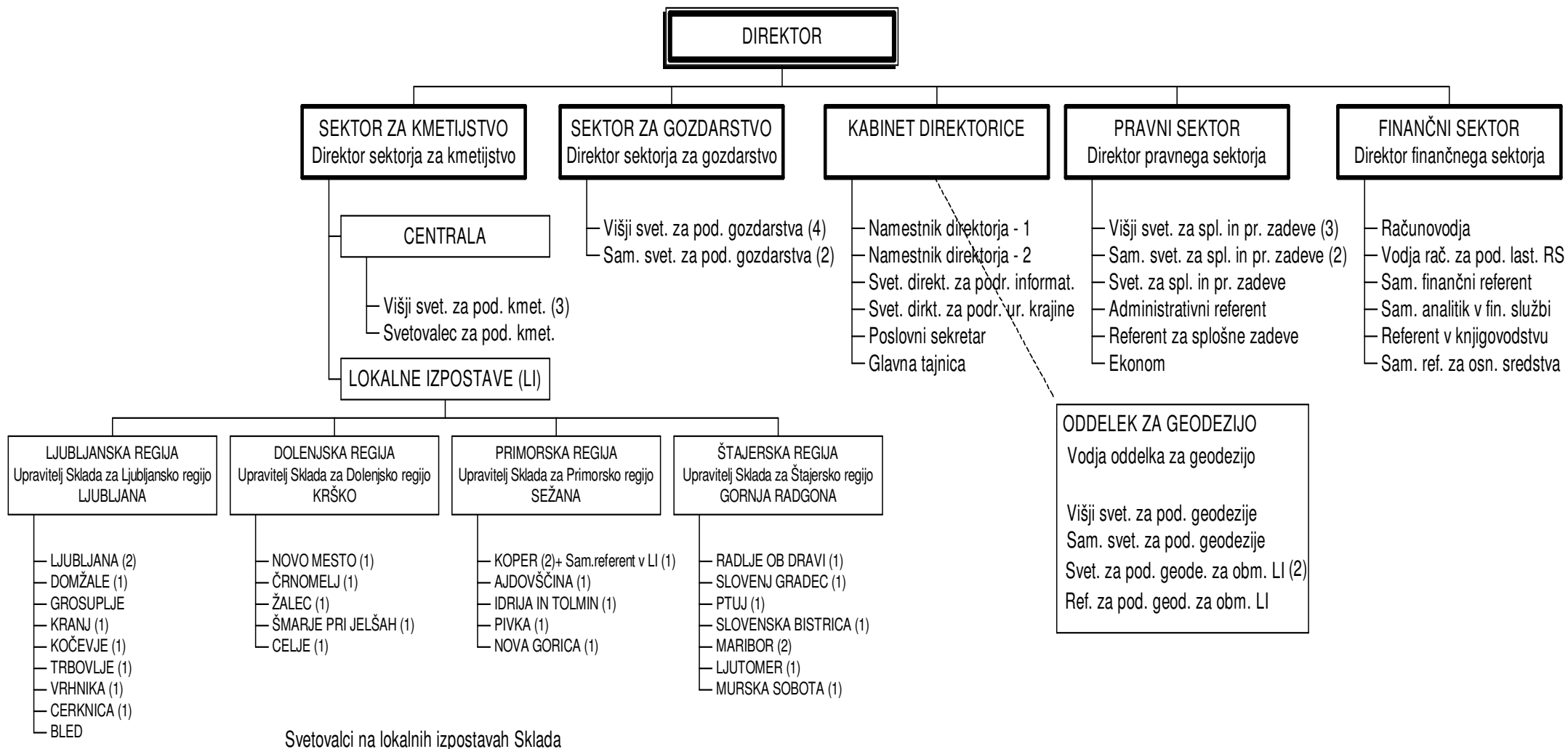
- kabinet direktorice
- sektor za kmetijstvo
- sektor za gozdarstvo
- pravni sektor
- finančni sektor in
- oddelek za geodezijo.

Sklad je teritorialno organiziran tako, da v celoti pokriva ozemlje Republike Slovenije. Dvaintrideset lokalnih izpostav Sklada, razporejenih po Sloveniji, opravlja operativna dela, ki jih je potrebno izvajati na lokalni ravni v zvezi z gospodarjenjem z nepremičninami v lasti Republike Slovenije. Tako se regijsko pokrivajo območja Ljubljanske regije, SV Slovenije, Primorske in Dolenjske.

Koordinacijo med sektorjem za kmetijstvo ter posameznimi lokalnimi izpostavami opravljajo štirje upravitelji Sklada, ki delujejo na območnih izpostavah Sklada in upravljajo posamezno regijsko območje.

Pravilnik o delovnih razmerjih s sistemizacijo delovnih mest, ki ga je sprejel svet Sklada leta 1998, predvideva, da je za opravljanje del in nalog Sklada potrebno skupno 74 delavcev. Od tega 26 delavcev z visoko izobrazbo, 32 z visoko ali višjo izobrazbo, 6 delavcev z višjo izobrazbo, 3 z višjo ali srednjo izobrazbo in 7 delavcev s srednjo izobrazbo.

'SISTEMIZACIJA DELOVNIH MEST'



TERITORIALNA RAZPOREDITEV OBMOČNIH IZPOSTAV SKLADA – 4 UPRAVITELJSTVA

OBMOČNA IZPOSTAVA LJUBLJANA – 'LJUBLJANSKO UPRAVITELJSTVO'

- **Posamezne upravne enote (UE) oziroma občine, katerih območja 'pokrivajo' lokalne izpostave (LI) 'ljubljskega upraviteljstva':**
 - 1. LI Bled**

UE: Radovljica, Jesenice
Občine: Bled, Bohinj, Radovljica, Jesenice, Žirovnica, Kranjska gora
 - 2. LI Cerknica**

UE: Cerknica
Občine: Cerknica, Bloke, Stari trg pri Ložu, Loška dolina
 - 3. LI Domžale**

UE: Domžale, Kamnik
Občine: Domžale, Trzin, Mengeš, Lukovica, Moravče, Kamnik, Komenda
 - 4. LI Grosuplje**

UE: Grosuplje
Občine: Grosuplje, Ivančna gorica, Videm Dobropolje (večji del)
 - 5. LI Kočevje**

UE: Kočevje, Ribnica
Občine: Kočevje, Kostel, Osilnica, Videm Dobropolje (manjši del – naselje Struge), Loški potok (manjši del – naselje Draga, Trave), Ribnica, Sodražica
 - 6. LI Kranj**

UE: Kranj, Škofja Loka, Tržič
Občine: Kranj, Preddvor, Jezersko, Naklo, Cerklje, Šenčur, Tržič, Škofja Loka, Gorenja vas – Poljane, Žiri, Železniki
 - 7. LI Trbovlje**

UE: Trbovlje, Hrastnik, Zagorje ob Savi, Litija,
Občine: Trbovlje, Hrastnik, Zagorje ob Savi, Litija
 - 8. LI Vrhnika**

UE: Vrhnika, Logatec
Občine: Vrhnika, Borovnica, Logatec
 - 9. LI Ljubljana**

UE: Ljubljana
Občine: Ljubljana, Medvode, Vodice, Dol pri Ljubljani, Ig, Škofljica, Velike Lašče, Dobrova – Polhov gradec, Horjul, Brezovica

OBMOČNA IZPOSTAVA KRŠKO – 'DOLENJSKO UPRAVITELJSTVO'

- Posamezne upravne enote (UE) oziroma občine, katerih območja 'pokrivajo' lokalne izpostave (LI) 'dolenjskega upraviteljstva':

1. LI Žalec

UE: Žalec, Velenje, Mozirje

Občine: Žalec, Polzela, Prebold, Vranksko, Tabor, Braslovče, Šmartno ob Paki, Luče, Šoštanj, Mestna občina Velenje, Mozirje, Nazarje, Gornji Grad, Ljubno, Solčava

2. LI Celje

UE: Celje in Laško

Občine: Mestna občina Celje, Vojnik, Dobrna, Štore, Laško, Radeče

3. LI Novo mesto

UE: Novo mesto, Trebnje, Sevnica (del)

Občine: Novo mesto, Škocjan (del), Dolenjske Toplice, Žuženberk, Mirna Peč, Trebnje, Šentjernej

4. LI Črnomelj

UE: Črnomelj in Metlika

Občine: Črnomelj, Semič, Metlika

5. LI Šmarje pri Jelšah

UE: Šmarje pri Jelšah in Šentjur pri Celju

Občine: Šmarje pri Jelšah, Rogaška Slatina, Rogatec, Podčetrtek, Kozje, Bistrica ob Sotli, Šentjur pri Celju, Dobje pri Planini

6. LI Krško

UE Krško, Sevnica, Brežice

Občine: Krško, Brežice, Sevnica, Škocjan (del)

OBMOČNA IZPOSTAVA SEŽANA – 'PRIMORSKO UPRAVITELJSTVO'

- **Posamezne upravne enote (UE) oziroma občine, katerih območja 'pokrivajo' lokalne izpostave (LI) 'primorskega upraviteljstva':**

1. LI Sežana

UE: Sežana

Občine: Sežana, Divača, Hrpelje - Kozina, Komen

2. LI Koper

UE: Koper

Občine: Koper

3. LI Koper-Izola

UE: Izola

Občine: Izola

4. LI Koper - Piran

UE: Piran

Občine: Piran

5. LI Pivka

UE: Postojna in Ilirska Bistrica

Občine: Postojna, Pivka in Ilirska Bistrica

6. LI Ajdovščina

UE: Ajdovščina

Občine: Ajdovščina, Vipava

7. LI Nova Gorica

UE: Nova Gorica

Občine: N. Gorica, Kanal, Brda, Vrtojba - Šempeter, Miren – Kostanjevica na Krasu

8. LI Idrija

UE: Idrija

Občine: Idrija, Cerklje

9. LI Tolmin

UE: Tolmin

Občine: Tolmin, Bovec, Kobarid

OBMOČNA IZPOSTAVA GORNJA RADGONA – 'UPRAVITELJSTVO SV SLOVENIJE'

- **Posamezne upravne enote (UE) oziroma občine, katerih območja 'pokrivajo' lokalne izpostave (LI) 'upraviteljstva SV Slovenije':**

1. LI Gornja Radgona:

UE Gornja Radgona

Občine: Gornja Radgona, Radenci, Sv. Jurij ob Ščavnici

2. LI Ljutomer:

UE Ljutomer

Občine: Križevci, Ljutomer, Razkrižje, Veržej

UE Ormož

Občine: Ormož

3. LI Maribor:

UE Maribor

Občine: Duplek, Hoče, Slivnica, Maribor, Rače, Fram, Miklavž pri D. Polju, Starše

UE Pesnica

Občine: Kungota, Pesnica, Šentilj

UE Ruše

Občine: Lovrenc na Pohorju, Ruše, Selnica ob Dravi

UE Lenart v Slov. goricah

Občine: Benedikt, Cerkvjenjak, Lenart, Sv. Ana

4. LI Murska Sobota:

UE M. Sobota

Občine: Beltinci, Cankova, Gor. Petrovci, Grad, Kuzma, Moravske Toplice, Murska Sobota, Puconci, Rogaševci, Šalovci, Tišina, Hodoš

UE Lendava

Občine: Črenšovci, Kobilje, Lendava, Odranci, Turnišče, Vel. Polana

5. LI Ptuj:

UE Ptuj

Občine: Desternik, Dornava, Gorišnica, Hajdina, Juršinci, Kidričevo, Majšperk, Markovci, Podlehnik, Ptuj, Sv. Andraž v Slov. gor., Trnovska vas, Videm, Zavrč, Žetale

6. LI Radlje ob Dravi:

UE Radlje ob Dravi

Občine: Muta, Podvelka, Radlje ob Dravi, Vuzenica, Ribnica na Poh.
UE Dravograd

Občine: Dravograd

7. LI Slovenska Bistrica:

UE Slov. Bistrica

Občine: Oplotnica, Slov. Bistrica

UE Slov. Konjice

Občine: Slov. Konjice. Zreče, Vitanje

8. LI Slovenj Gradec:

UE Slov. Gradec

Občine: Mislijna, Slov. Gradec

UE Ravne na Koroškem

Občine: Črna na Koroškem, Mežica, Prevalje, Ravne

GOSPODARJENJE S KMETIJSKIMI ZEMLJIŠČI V LASTI RS

- **Zakup kmetijskih zemljišč**

Sklad gospodari s kmetijskimi zemljišči v skladu z Zakonom o kmetijskih zemljiščih. Gospodarjenje v tem smislu med drugim zajema tudi oddajo vseh za obdelavo primernih zemljišč v zakup.

Oddajanje kmetijskih zemljišč v zakup in ažuriranje sklenjenih zakupnih pogodb s pravnimi, civilnopravnimi in fizičnimi osebami v praksi predstavlja:

- Pripravo javnih ponudb za oddajo prostih zemljišč v zakup
- Sprejemanje vlog zainteresiranih strank
- Odločanje o izbiri zakupnika
- Pripravo zakupne pogodbe
- Nadzor obdelave zakupljenih zemljišč
- Nadzor nad izpolnjevanjem drugih določil zakupne pogodbe (plačevanje zakupnine, odločitev o sodnih izvršbah, opominjanje in odpovedi zakupnih pogodb)
- Opozarjanje na nepravilnosti in v končni fazi odpoved zakupne pogodbe v primeru hujših kršitev pogodbenih določil, ki so definirani v zakupni pogodbi
- Spremljanje denacionalizacijskih odločb in odpoved oz. ažuriranje zakupnih pogodb zaradi denacionalizacije
- Pripravljanje dolgoročnih zakupnih pogodb v zvezi z izdanimi soglasji za obnovo trajnih nasadov

Število sklenjenih zakupnih pogodb se spreminja. Njihovo število je v neposredni povezavi z vračanjem zemljišč upravičencem v denacionalizacijskih postopkih, kar zmanjšuje obseg zemljišč v upravljanju Sklada na eni strani, na drugi strani pa se število povečuje glede na odpovedi zakupa kmetijskih podjetij. Zakupne pogodbe so sklenjene v skladu z Zakonom o kmetijskih zemljiščih in veljajo za dobo najmanj 10 let za poljedeljske in travniške površine ter 25 let ali več za zemljišča, ki so namenjena osnovanju trajnih nasadov. Za tista zemljišča, ki so predmet denacionalizacije, pa v primeru vračila denacionalizacijskemu upravičencu zakupna pogodba preneha z dnem pravnomočne odločbe o denacionalizaciji. V primeru vračila nadomestnih zemljišč zaradi denacionalizacije, upravičenec sprejme zemljišče v last, ki je obremenjeno z zakupom.

V letu 2000 je bilo z manjšimi in večjimi pravnimi osebami sklenjenih 129 zakupnih pogodb za 28 000 ha zemljišč. S fizičnimi in civilnopravnimi osebami pa je bilo v istem obdobju sklenjenih 17 230 zakupnih pogodb za skoraj 23 200 ha zemljišč.

V zakupu po 17. a členu zakona o Skladu kmetijskih zemljišč in gozdov Republike Slovenije in Zakonu o kobilarni Lipica je 2936 ha zemljišč, od tega največ na območju lokalne izpostave Kočevje in Sežana.

Skupaj je tako v zakupu 54 200 ha kmetijskih zemljišč, ki so v lasti Republike Slovenije.

Zaradi denacionalizacije je bilo spremenjenih ali odpovednih 616 pogodb za 1475 ha zemljišč, zaradi drugih vzrokov pa 1229 pogodb za 974 ha zemljišč.

Na javnih ponudbah smo ponujali v zakup 3356 ha zemljišč na 284 ponudbah.

Najem zemljišč za nekmetijsko rabo je bil majhen (128 pogodb), posebej če upoštevamo dejstvo, da je veliko najemnih razmerij prenehalo z uveljavitvijo Zakona o javnih skladih.

Na osnovi zakona o Skladu KZG RS in v skladu z vsebino zakupnih pogodb je Svet Sklada na svoji seji, dne 21.12.1999 sprejel cenik zakupnin za kmetijska zemljišča za leto 2000, cenik najemnin za nekmetijsko rabo in cenik odškodnin. Nove ponudbe in obnovljene pogodbe so se sklepale na podlagi teh cenikov.

Preglednica zakupnih pogodb po posameznih območjih:

Upraviteljstvo Sklada	Fizične in civilno pravne osebe		Gospodarske družbe, zavodi...		Brezpl. zakup po 17.a čl. zakona o skladu		SKUPAJ
	število	ha	število	ha	število	ha	ha
Ljubljana	3597	6914	23	5444	3	1610	13968
Primorska	6897	5097	38	1690	3	386	7173
Dolenjska	2062	4503	38	2432	1	131	7066
Štajerska	4674	6754	30	18464	4	809	26027
Skupaj	17230	23268	129	28030	11	2936	54234

Ocena izpada zakupnine zaradi suše v letu 2000

Če na leto 2000 pogledamo s strani naravnih pogojev, ugotovimo, da ni bilo posebno naklonjeno kmetijstvu. Že v mesecu maju in juniju je nekatera območja prizadela suša, ki se je z neenakomerno porazdelitvijo padavin v nekaterih območjih podaljšala do konca poletja.

Za sanacijo posledic suše je bil v mesecu septembru 2000 sprejet poseben zakon, ki je najbolj prizadetim območjem namenil direktne finančne pomoči v letih 2000 in 2001 v skupni višini 8 milijard tolarjev, od tega v letu 2000 5,75 milijard in v letu 2001 2,25 milijard Sit.

V 6. členu zakona (Uradni list RS št. 81/2000) je bilo Skladu kmetijskih zemljišč in gozdov Republike Slovenije naloženo znižanje zakupnine na prizadetih območjih sorazmerno z ugotovljeno škodo. Sklad zniža zakupnino na predlog prizadetih občin.

Sklad je 3.10.2000 vsem občinam v Sloveniji poslal poziv, da prijavijo škodo po suši na zemljiščih, ki jih imajo zakupniki v zakupu od Sklada KZG RS. Priložil je tudi sezname vseh parcel, ki jih je Sklad oddal v zakup na območju njihove občine. Občine so za oceno škode ustanovile posebne občinske komisije, ki so ocenile škodo po posameznih parcelah. Škoda je bila ocenjena v dveh terminih. Prvi je bila škoda, ki je nastala do 30.6.2000 in je bila upoštevana pri izdanih računih za zakupnino v letu 2000. Škoda, ki je nastala do 30.10.2000 (dokončna ocena škode) bo upoštevana pri računih za zakupnino za leto 2001.

Občine so se na dopis sklada odzvale različno. Odzvalo se je 166 občin, od tega jih je škodo prijavilo 127. Sklad je pri izstavitvi računov za zakupnino v novembru in decembru leta 2000 upošteval popust pri zakupnini, ki je bil izračunan iz odstotkov škode po parcelah, ki so jo prijavile občinske komisije.

Sklad je zaradi suše v letu 2000 zaračunal za 150 mio Sit manjšo zakupnino, kot bi jo sicer. Pravne osebe so uveljavljale za 116,6 mio Sit škode (24,8 % od zakupnine), fizične osebe pa za 33,7 mio Sit škode (11,2% od zakupnine). Ugotavljamo, da so škodo po suši prijavljali predvsem večji zakupniki. Med posameznimi izpostavami sklada je bila največja škoda v izpostavah Ptuj (38%), Ljutomer (38%), Šmarje pri Jelšah (33%), Krško (33%) in Murska

Sobota (29 %). Finančno je bila škoda daleč največja na izpostavah v Murski Soboti (34 mio Sit) in na Ptuju (27 mio Sit).

Ocenjujemo, da bodo prihodki iz zakupnin zaradi drugega obroka popusta v letu 2001 manjši za okoli 35 mio Sit. Škoda se je prvi polovici leta pojavljala predvsem v vzhodni in južni Sloveniji, v drugi polovici leta pa je bila prizadeta tudi Primorska, kar se bo odrazilo šele pri zakupnini za leto 2001.

- **Soglasja**

Priprava soglasij za razne posege na kmetijska zemljišča spada med zahtevnejše postopke in naloge Sklada in se lahko v marsičem primerja s prometom z zemljišči. Pred izdajo soglasja je namreč potrebno preveriti veliko dokumentacije v zvezi z lastništvom zemljišč, morebitno denacionalizacijo in odškodnino za zemljišča, na katerih se opravljajo posegi.

Soglasja delimo na:

- soglasja za posege na zemljišča v lasti Republike Slovenije oziroma dovolitev služnostnih pravic (postavitve novih in obnove obstoječih trajnih nasadov, nadzemni in podzemni energetske in komunikacijske vodi, prekopi, rekonstrukcije cest, agromelioracije in podobno)
- soglasja, ki se nanašajo na parcele, kjer je Sklad stranka v postopku kot mejaš (predvsem pri pridobivanju lokacijskih in gradbenih dovoljenj).

Stroške za izdajo soglasij in odškodnine za služnosti zaračunavamo vlagateljem v skladu s Cenikom za izdajo soglasij in odškodnin.

Dejanski stroški so odvisni predvsem od števila parcel, na katero se nanaša soglasje, stroški služnosti pa od zmanjšane vrednosti zemljišča, za katerega je bila izdana služnost.

V letu 2000 smo na Skladu izdali skupno 214 soglasij za trajne nasade in 329 ostalih soglasij. Soglasja za trajne nasade so obsegala 189 ha zemljišč.

Zaračunani stroški soglasij so bili 6.100.000 Sit oziroma v povprečju 15.200 Sit za eno soglasje.

- **Promet z zemljišči**

Sklad kmetijskih zemljišč in gozdov Republike Slovenije, ki gospodari z nepremičninami v lasti RS, izvaja pravni promet s kmetijskimi zemljišči, kmetijami in gozdovi v imenu RS in za njen račun. Promet s kmetijskimi zemljišči in gozdovi se izvaja v skladu s strategijo razvoja v kmetijstvu, v smislu povečevanja ekonomske varnosti kmetij in intenzivnosti kmetijske proizvodnje ter učinkovitejše rabe kmetijskih zemljišč in gozdov. Promet se vrši tudi v smislu izboljševanja posestne in parcelne strukture. Tako Sklad skuša z odkupom in menjavo zemljišč, ki ležijo znotraj državnih kompleksov, tudi zaokroževati državne oziroma zasebne površine.

Postopki izvedbe posameznega pravnega posla so dolgotrajni, včasih tudi več mesecev. Za vsak posamezni pravni promet je namreč potrebno zbrati več kot deset različnih listin (ponudba na oglasno desko, izjava o sprejemu ponudbe, zapisnik upravne enote, izjava o statusu zemljišča, mnenje lokalne izpostave, sodna cenitev, redni in historični zemljiškoknjižni izpiski, potrdilo upravne enote in sodišča v zvezi z izključitvijo

denacionalizacije, kopija katastrskega načrta, potrdilo o državljanstvu, kopija osebne izkaznice, kopija davčne številke, pri gozdovih navedbo v zvezi z koncesijo in pri kmetijskih zemljiščih navedbo v zvezi z zakupnim razmerjem) in dokumentov različnih institucij. Tako se je v dosedanji praksi izkazalo, da se v postopku izvedbe pravnega prometa pojavljajo različne ovire za sklenitev pravnega posla, od neurejenega zemljiškoknjižnega oziroma lastniškega stanja, pridobitve ustreznih potrdil o izključitvi denacionalizacije do zakonsko zapletenih določenih postopkov. Postopek pravnega posla (prodaje, nakupa in menjave) se začne na predlog potencialne stranke. Postopek izvedbe posameznega pravnega posla se vodi na lokalni izpostavi, ki listinsko pripravi posamezni pravni promet in predlaga upravitelju, da skliče komisijo za pravni promet. Komisije za pravni promet so organizirane teritorialno, in sicer so štiri, glede na upraviteljstva. Komisija se praviloma sklicuje enkrat na mesec oziroma po potrebi tudi večkrat.

V letu 2000 je bilo vsega skupaj:

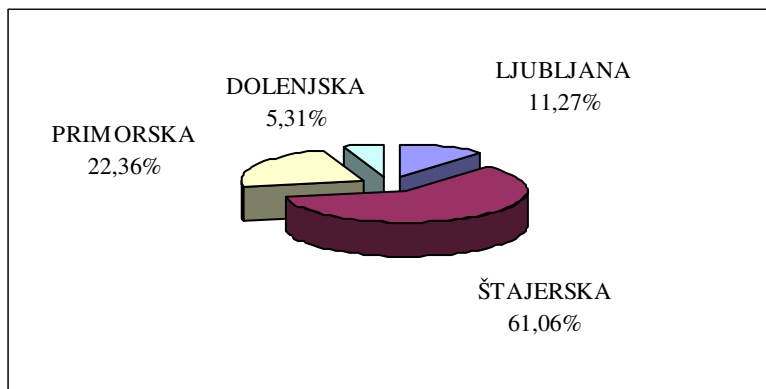
- sklicanih 23 komisij za pravni promet,
- obravnavano 531 spisov na komisiji za pravni promet,
- pregledanih 213 pogodb, v ponovni postopek vrnjenih 87 pogodb in pripadajočih spisov,
- realizirano 171 pogodb,

pri vsem navedenem pa je bilo zaznati večjo aktivnost Sklada v drugi polovici leta 2000.

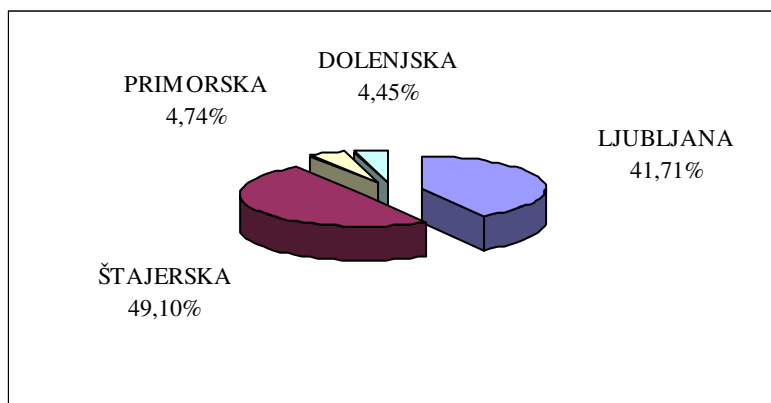
V dosedanji praksi je bilo moč ugotoviti, da je na določenih območjih Slovenije bistveno večja ponudba in povpraševanje kot drugje, prav tako pa je vrednost zemljišč na območju SV Slovenije bistveno nižja kot na območju Primorske.

V tabelarnem delu so prikazani nakupi kmetijskih zemljišč po površinah, prodaje zemljišč po površinah ter nakupi in prodaje zemljišč po površinah skupaj, glede na upraviteljstva Sklada.

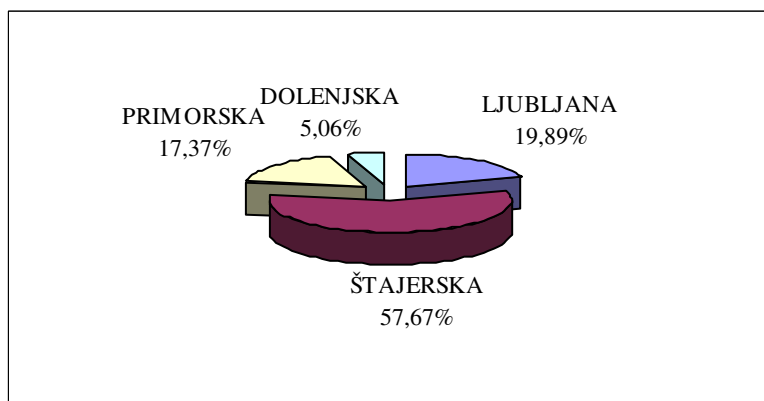
a) nakup zemljišč



b) prodaja zemljišč



c) nakup in prodaja zemljišč



Plan prodaj in nakupov Sklad KZG RS za leto 2000 je bil pripravljen na podlagi predlogov lokalnih izpostav in gozdarskega sektorja in je bilo tako planirano:

- prodaj zemljišč v skupni vrednosti 330 mio Sit
- nakup zemljišč v skupni vrednosti 380 mio Sit

V letu 2000 je bilo realizirano:

- 116 % nakupov, v skupni vrednosti 443.134 mio. Sit in 692,8 ha zemljišč,
- 98,5 % prodaj, v skupni vrednosti 325.128 mio. Sit in 129,8 ha zemljišč.

Glede na leto 1999 je bil Sklad na področju nakupov zelo aktiven, saj je kupil površinsko zemljišč za 283% več kot v letu 1999.

- **Prenosi zemljišč**

Prenosi zemljišč se izvajajo na osnovi različnih zakonskih določil, in sicer 14. člena Zakona o Skladu kmetijskih zemljišč in gozdov RS, 5. člena Zakona o lastninskem preoblikovanju podjetij in 74. člena Zakona o zadrugah. Prav tako gre za prenose nezazidanih stavbnih zemljišč na občine v skladu s 57. členom Zakona o javnih skladih.

Še vedno niso urejeni vsi prenosi podjetij in občin. Na nekaterih območjih so občine prenos že dokončale (Ajdovščina, Vipava, Tolmin, Bovec, Kobarid). Sklad se je aktivno vključil v razgovore in reševanje prenosa po posameznih občinah in ugotavljamo, da je interes bistveno večji, kot je bil v prejšnjem letu, predvsem zaradi 57.člena Zakona o javnih skladih.

Zadruga prenosu načeloma več ne nasprotujejo - problem je le v določanju odplačno pridobljenih parcel, ki jih zadrugam na Sklad po zakonu ni potrebno prenašati, zbiranje in pregledovanje dokumentacije v zvezi s tem je tehnično in vsebinsko izredno zahtevno delo.

V letu 2000 je bilo sklenjenih 68 pogodb o prenosu za skupno 3978 ha zemljišč, kar je za 45 odstotkov več kot v letu 1999. Prenos so opravile predvsem zadruga na podlagi 74. člena Zakona o zadrugah in nekatere občine in druge pravne osebe na podlagi 14. člena Zakona o Skladu kmetijskih zemljišč in gozdov RS.

V letu 2000 je bilo sklenjenih 14 parcialnih pogodb o prenosu nezazidanih stavbnih zemljišč na občine. Na občine je bilo preneseno 39 ha nezazidanih stavbnih zemljišč. Večina teh prenosov je bila opravljena zaradi zagotavljanja zemljišč za izvedbo gradenj na teh zemljiščih. Sklad si prizadeva, da bi hkrati s prenosom tistih nezazidanih stavbnih zemljišč, ki so postala last občin, bila hkrati na Sklad prenesena tudi kmetijska zemljišča in gozdovi, ki so postali last Republike Slovenije.

GOSPODARJENJE Z GOZDOVI V LASTI RS

- **Gospodarjenje v gozdovih s podeljeno dolgoročno koncesijo**

- Problematika določitve vsebine koncesijskih pogodb

Nesklenjene koncesijske pogodbe med Skladom kmetijskih zemljišč in gozdov Republike Slovenije (v nadaljevanju Sklad) in gozdnogospodarskimi družbami, so še vedno temeljna ovira pri izvajanju gospodarjenja z gozdovi v lasti Republike Slovenije, zlasti kar se tiče poročna koncesijske odškodnine. Sklad je tudi v letu 2000 omogočil gozdnogospodarskim družbam, da so izvajala vsa dela, ki so bila predvidena po gozdnogospodarskih in gozdnogojitvenih načrtih. Dokončni sporazum o višini koncesijske odškodnine pa smo sklenili le z osmimi podjetji (GG Bled, »Gozd«Ljubljana, GG Brežice, GG Celje, GG Nazarje, GG Slovenj Gradec, GLG Murska Sobota, »Gozdarstvo« Gornja Radgona). Obseg blagovne proizvodnje v teh podjetjih znaša 255.802 m³, kar v deležu pomeni 31% skupne proizvodnje. Z sedmimi podjetji pa smo sprejeli obračun koncesijske odškodnine po začasni ceni (GG Postojna, »Grča« Kočevje, GG Novo Mesto, »Snežnik« Kočevska Reka, GG

Maribor, »Egoles« Škofja Loka). Njihov obseg blagovne proizvodnje znaša 569.051 m³, kar znaša 69% od celotne blagovne proizvodnje.

Sklad je sklenil sporazume o poravnavi koncesijske odškodnine po začasni ceni s pogojem, da podjetja poravnajo obresti za ugotovljeno razliko ob končnem obračunu. Predvidevali smo, da bo v letu 2000 že prišlo do odločitve preko sodišč.

Ker se z nekaterimi podjetji nismo uspeli dogovoriti o višini koncesijske odškodnine, je prišlo do izpada pomembnega dela dohodka iz preteklega leta.

Sklad doslej, glede na veljavno zakonodajo, ni mogel uveljaviti svojega izračuna koncesijske odškodnine, saj do spremembe »Uredbe o koncesiji«, ta je stopila v veljavo 9.8.2000, niso bili definirani nekateri bistveni elementi za izračun, kot so: cena dela gozdnega delavca, cena strojnega dela in določanje tržne vrednosti lesa na kamionski cesti. Dogovor o določitvi teh elementov, pa glede na izkušnje zadnjih štirih let, ni možen, saj Sklad v pogajanjih nima nobenih pogajalskih izhodišč. V normalnih pogojih gospodarjenja se koncesija podeli na osnovi javnega razpisa. Na osnovi izbora najboljšega ponudnika se elementi, ki sodijo v koncesijsko pogodbo (cena dela, vrednost lesa), preverijo na tržišču in se direktno vnesejo v koncesijsko pogodbo.

V primeru gozdov v lasti Republike Slovenije, pa je bila koncesija podeljena brez javnega razpisa, na osnovi zakona (ZSKZ-A), za obdobje 20 let, zato je elemente izračuna nemogoče uskladiti v pogajanjih. Razumljivo je, da gozdnogospodarske družbe zasledujejo svoj profitni interes, Sklad pa je dolžan ščititi javni interes, kot je to določeno z Zakonom o Skladu kmetijskih zemljišč in gozdov Republike Slovenije.

Po določilu 4.člena ZSKZ je Sklad zadolžen za racionalno gospodarjenje z gozdovi v skladu s sprejeto razvojno politiko Republike Slovenije. Ta je natančno opredeljena v »Programu razvoja gozdov v Sloveniji«, ki ga je sprejel Državni zbor RS leta 1996 (Ur.list14/96). Program predvideva gospodarjenje z gozdovi v večnamenskem smislu, kar pomeni, da poleg gospodarskega vidika, enakovredno skrbi tudi za izvajanje ekoloških in socialnih funkcij gozda, ki so predmet javnega interesa. Sklad je dolžan izvesti vsa potrebna vlaganja, ki omogočajo funkcioniranje gozdov v več namenskem smislu in to v vseh gozdovih v lasti Republike Slovenije. To pomeni tudi v tistih območjih, kjer dohodek od prodaje lesa teh stroškov ne pokriva. Sklad je kot zastopnik lastnika dolžan pokrivati tudi vse stroške škod, ki nastajajo po neurjih in drugih naravnih katastrofah. Pritisk s strani lokalnih skupnosti po sodelovanju Sklada ob takšnih primerih postaja vse močnejši.

Poleg tega se je Sklad dolžan vključevati v promet z zemljišči s ciljem zaokroževanja kompleksov, tako v državni, kot v privatni lasti. Sklad tudi vodi evidence o državnih zemljiščih in skrbi za usklajevanje z dejanskim stanjem v naravi, sodeluje v razmejitvenih postopkih in opravlja druge dejavnosti, ki se nanašajo na kmetijska zemljišča in gozdove. Za opravljanje vseh teh dejavnosti potrebuje zadostna finančna sredstva, ki pa jih pridobiva izključno iz dohodkov od gospodarjenja z gozdovi, saj Sklad ni direkten proračunski porabnik.

Država je na podlagi mnenja Ustavnega sodišča (Ur.list št.68/95), bivšim upravljavcem z družbenimi gozdovi, podelila dolgoročno pravico do nadaljevanja del v državnih gozdovih, ni pa jim podelila upravljanja. Tako ta podjetja, ki so se preoblikovala v delniške družbe, za koncedenta še nadalje opravljajo vsa dela, vključno s prodajo lesa in sicer po načelu dobrega gospodarja . Tako so dolžna tudi s trženjem gozdno-lesnih sortimentov, za državo doseči čim boljši efekt in dohodek. Takšno izhodišče pa je v nasprotju z interesi delniških družb, ki želijo komercialni efekt obdržati sama. Ugotavljanje tržne vrednosti lesa, pa je bilo zaradi podelitve

koncesije brez javnega razpisa, praktično nemogoče. Posledica so neskljenjene koncesijske pogodbe, izračun koncesijske odškodnine pa poglavitna sporna točka v medsebojnih odnosih. Odločanje v nepravdnem postopku na sodiščih je dolgotrajno, saj je sodiščem iz strokovnega vidika nepoznana in traja že štiri leta.

- Pobot kupnine odplačno pridobljenih gozdov s koncesijsko odškodnino

Na osnovi osmega odstavka 17.člena ZSKZ, je Sklad dolžan pobotati kupnino za neodplačno pridobljene gozdove. Ker se pogodbeni partnerja ne moreta sporazumeti o metodologiji določitve vrednosti, se ta doslej ni obračunavala. Stališče Sklada je, da podjetja ne morejo izhajati iz pozicije lastnika, saj so bili le v preteklosti le upravljavci »družbene lastnine.« Zato izračun ne more izhajati iz Odloka o načinu določanja vrednosti kmetijskih zemljišč in gozdov uporabljenih za gradnjo v postopku denacionalizacije (Ur.list št. 16/92 in 21/92), kot se to priznava razlaščenim lastnikom. Sklad zato priznava izračun dejanske vrednosti kupnine po metodi valorizacije na podlagi Odredbe o koeficientu dolarskih cen nacionaliziranega zemljišča (Ur.list št. 24/92),

Ne glede na sporno izhodišče, Sklad terjatev iz naslova kupnin priznava. Zato je v planu gospodarjenja za leto 2000 sprejel postavko namenjeno poročunu kupnin, v višini 40,0 mio Sit. Pobot smo izvedli s tremi podjetji (GG Maribor, GG Slovenj Gradec in GG Novo Mesto), ki izkazujejo največji zahtevek iz tega naslova.

Če bi držala predpostavka, ki je bila uporabljena v študiji »Urejanje poslovnih razmerij pri gospodarjenju z državnimi gozdovi,« ki jo je izdelal Gozdarski inštitut Slovenije v letu 1994, bi ob predvidenem dohodku za koncesijsko odškodnino 20 DEM/m³ pobot, tudi po metodi vrednotenja po dejanski vrednosti zemljišč, lahko izvršili v dveh letih. Po izračunu s strani podjetij, s katerimi nismo uspeli dogovoriti končnega obračuna, pa bi višina koncesijske odškodnine znašala celo manj kot 8 DEM/m³. Ob takšnih dohodkih pa Sklad seveda ne more izvajati niti pobotov, niti zagotavljati sredstev za ostala nujna vlaganja.

Odškodninski zahtevki

Opozoriti je potrebno, da se lahko že v letu 2001, pojavijo do Sklada izjemno visoki zahtevki po odškodninah zaradi »nezmožnosti razpolaganja z zemljišči« in sicer od časa vložitve zahtevka, pa do pravnomočne odločbe o vrnitvi zemljišča. Iz doslej znanih zahtevkov je razbrati, da bodo ti znašali od 3000 - 5000 Sit/m³. Obstoja tudi realna možnost, da bodo upravičenci upravičenost takšnih zahtevkov dokazali na konkretnih primerih, kjer izbirajo izvajalce na osnovi tržnih kriterijev in jih bo sodišče priznalo. Dohodki Sklada iz naslova odškodnin seveda niso primerljivi z zahtevki upravičencev. Sklad pa tudi nima drugih virov iz katerih bi pokrival takšne zahtevke. Možno je, da bodo morali podobni primeri dokazati absurdnost stanja v katerem se danes nahaja gospodarjenje z državnimi gozdovi.

- **Izvedba programa izkoriščanja gozdov v letu 2000**

- Realizacija blagovne proizvodnje

V letu 2000 ni bilo večjih naravnih ujm, ki bi vplivale na gospodarjenje z gozdovi. Lahko ocenimo, da gospodarjenje z gozdovi potekalo v normalnih pogojih. Poškodovane prometnice

po neurjih pa smo sprotno sanirali.

Sklad je gozdnogospodarskim družbam omogočil izvajanje vseh del, ki so predmet koncesijskega razmerja in so opredeljena v gozdnogospodarskih in gozdnogojitvenih načrtih. Gozdnogospodarskim družbam so bile posredovane tudi vse strokovne osnove, ki jih je za Sklad izdelal Zavod za gozdove Slovenije in so osnova za izvedbo del v gozdovih. Izdane so bile tudi vse odločbe za izvedbo sečnje in gozdnogojitvenih del, ki so bile posredovane Skladu.

Preglednica št.1: Pregled realizacije sečenj v letu 2000 glede na obseg in strukturo - po poročilih podjetij

Podjetje	Iglavci					Listavci				Skupaj m ³	Plan	Realizacija
	%	m ³	Hl	Otl	C+j	%	m ³	Hl	C+j			
Soško GG Tolmin d.d.	38	21.323	72%	1%	27%	62	35.381	32%	68%	56.704	52.050	1.09
GG Bled	93	45.977	79%	0%	21%	7	3.523	20%	80%	49.500	49.453	1.00
Egoles d.d.	77	18.739	67%	3%	30%	23	5.574	19%	81%	24.312	23.380	1.04
Gozd d.d.	66	21.165	64%	1%	35%	34	10.854	26%	74%	32.019	32.800	0.98
GG Postojna d.d.	62	71.750	67%	3%	30%	38	43.286	32%	68%	115.026	100.150	1.15
Grča d.d.	39	56.926	74%	0%	26%	61	87.981	33%	67%	144.907	137.711	1.05
GG Novo mesto d.d.	47	53.652	62%	5%	33%	53	60.867	31%	69%	114.519	111.707	1.03
GG Brežice d.o.o.	20	7.020	50%	30%	21%	80	28.487	33%	67%	35.507	26.683	1.33
GG Celje d.d.	48	17.313	52%	25%	23%	52	18.945	48%	52%	36.258	30.457	1.14
GG Nazarje d.d.	70	16.805	68%	8%	24%	30	7.332	43%	57%	24.137	22.099	1.09
GG Slovenj Gradec d.d.	93	29.417	63%	11%	26%	7	3.783	28%	72%	53.200	52.000	1.02
GG Maribor d.d.	49	25.927	55%	13%	32%	51	28.135	27%	73%	53.061	50.700	1.05
GLG Murska Sobota d.d.	12	2.206	7%	34%	59%	88	16.707	36%	64%	18.913	18.840	1.00
Gozdarstvo G. Radgona	25	1.754	23%	28%	49%	75	5.312	32%	68%	7.066	7.065	1.00
Snežnik d.d.	39	23.846	61%	0%	39%	61	36.676	24%	76%	60.522	57.761	1.05
Skupaj	53	433.820	66%	5%	29%	47	391.832	32%	68%	825.652	772.856	1.07

Skupno je bilo iz gozdov v lasti Republike Slovenije odpremljenih 825.652 m³ lesa, kar je za 52.796 m³ več kot je bilo planirano. Presežek je v dovoljenem okviru odstopanj in je posledica izvedbe nekaterih nujnih sanitarnih sečenj iz nerazporejenega dela etata.

- Sortimentna struktura posekanega lesa

Sklad nima dovolj močne kadrovske zasedbe, da bi strukturo dejansko napadlih gozdnih lesnih sortimentov sprotno preverjal na terenu. Tako je popolnoma odvisen le od poročil izvajalskih podjetij. Ta vsebujejo sumarni posek in sortimentacijo za trimesečje, brez podatka v katerih oddelkih je bil les posekan, kar onemogoča primerjavo s strokovnimi predlogami, ki jih izdelata Zavod za gozdove Slovenije. Zato podatki v obliki, kot jo pošiljajo izvajalci, nimajo uporabne vrednosti v smislu izvajanja kontrole.

Struktura kot jo izkazujejo izvajalska podjetja odstopa od predvidene strukture po ocenah

Sklada in Zavoda za gozdove Slovenije. Še posebej problematična je struktura listavcev, kjer nekatera podjetja že kar praviloma izkazuje razmerje, ki vsebuje kar 2/3 drv. Sklad takšne ocene ne privzema, vendar brez primernih poročil in možnosti izvajanja učinkovite kontrole, ne more ugotoviti dejanskega stanja. Za Sklad je še posebej problematična prikazana vrednost lesa, ki ga izvajalci predelajo na lastnih predelovalnih obratih.

Gozdnogospodarske družbe so že v preteklih letih zavračale pošiljanje poročil v obliki kot jo je zahteval Sklad. V skladu z dopolnjeno Uredbo o koncesiji, pa bi morala podjetja posredovati poročilo za zadnje četrtletje poslati v obliki, kot jo ta predpisuje. S tem bi bilo omogočeno izvesti primerjavo realizacije s planirano. Zato tako prikazano strukturo gozdno lesnih sortimentov upošteva Sklad le pogojno, dejansko realizacijo pa bo privzel šele po posredovanju podatkov iz fakturirane realizacije prodaje zunanjim kupcem in po izvedeni reviziji v najbolj spornih primerih. Sortimentna struktura ostaja zato neusklajena.

Šele po določitvi realne strukture gozdnih-lesnih sortimentov, je možno oceniti dejansko vrednost lesa na kamionski cesti in izvesti obračun koncesijske odškodnine.

- **Izvedba gozdnogojitvenih in varstvenih del**

Preglednica št. 2: Nega, varstvo in dela za druge funkcije gozdov, po poročilih podjetij

<i>Podjetje</i>		<i>Obnova</i>		<i>Nega</i>		<i>Varstvo</i>	<i>Drugo</i>	<i>Dnine</i>
		Ha	Dnine	Ha	Dnine	Dnine	Dnine	
GG001	Soško GG Tolmin d.d	20,9	293,8	398,2	1912,5	217,7	0,0	2424
GG002	GG Bled	26,8	259,0	404,3	1681,0	616,0	0,0	2556
GG003	Egoles d.d.	27,1	77,7	176,3	694,8	289,5	0,0	1062
GG004	Gozd d.d.	37,4	193,6	319,6	1571,6	205,5	48,2	2019
GG005	GG Postojna d.d.	444,2	1123,9	1053,3	3935,8	611,8	0,0	5672
GG006	Grča d.d.	112,8	523,0	482,4	1748,0	1241,0	0,0	3512
GG007	GG Novo mesto d.d.	114,5	393,6	844,0	3158,7	1055,7	0,0	4608
GG008	GG Brežice d.o.o.	26,5	145,7	225,5	1378,7	623,7	0,0	2148
GG009	GG Celje d.d.	27,3	180,0	311,1	1777,0	298,0	0,0	2255
GG010	GG Nazarje d.d.	11,6	69,1	235,1	1331,3	103,8	17,3	1521
GG011	GG Slovenj Gradec d.d.	17,5	231,4	438,6	2110,8	366,5	114,5	2823
GG012	GG Maribor d.d.	53,8	357,6	341,5	1786,5	602,1	0,0	2746
GG013	GLG Murska Sobota d.d.	70,2	692,1	263,2	1481,5	468,3	56,3	2698
GG015	Gozdarstvo G. Radgona	8,2	70,0	121,7	644,0	48,0	0,0	762
GG036	Snežnik d.d.	49,6	78,0	276,4	832,9	133,4	197,8	1242
		1048,3	4688,4	5891,0	26054,0	6881,0	434,0	38048

V letu 2000 je bilo izvedenih 38.048 dnin, kar vključuje tudi nekatere izvedene projekte. Obseg opravljenih del je sorazmeren s porastom sečenj. Gozdnogojitvena dela so bila praktično izvedena v višini planiranih, kar pomeni, da smo izvedli vsa dela, ki so bila Skladu naložena z izdanimi odločbami ZGS.

Sklad se je vključil tudi v projekt revitalizacije Pohorja, ki ga je pripravil Zavod za gozdove Slovenije, ki zajema tri območne enote (Maribor, Slovenj Gradec in Celje). Smatramo, da je

naložba dolgoročno smiselna, saj gre za premeno obolelih smrekovih sestojev na kvalitetnih rastiščih v smislu izboljšanja vrednostnih prirastkov. V bodoče se bomo v podobne projekte vključevali tudi v ostalih območjih.

Na področju izvajanja socialnih funkcij gozdov, smo se vključili v projekt čiščenja pohorskih planj. Pri izvedbi projekta smo zagotovili delo gozdarskim invalidom iz tega območja.

- **Nakupi in prodaja gozdov**

- Nakup gozdov

Vodstvo Sklada se je opredelilo, da v letu 2000 prekine pasivno vlogo Sklada pri prometu z gozdnimi zemljišči. Na trgu je velika ponudba gozdnih kompleksov, ki jih prodajajo lastniki, ki so jih pridobili v denacionalizacijskih postopkih.

Glede na ekološko naravnost Slovenije, ki priznava tudi veliki pomen gozdov v njihovi varstveni (varovanje pred erozijo), ekološki (proizvodnja kisika, vodozbirna območja, čiščenje zraka) in rekreativni vlogi (območja rekreacije), ter nenazadnje v njeni gospodarski vlogi, vidimo smisel v povečevanju državnih kompleksov. Velik je tudi interes javnosti za odprtost gozdov v rekreativnem smislu.

Tudi glede na obseg državnih gozdov drugod po Evropi smatramo, da je smiselno državne komplekse gozdov povečati in v njih poleg gospodarske, še dodatno poudariti ostale funkcije gozdov. Slovenija naj bi se po obsegu gozdov v državni lasti dolgoročno približala povprečju drugih evropskih držav.

V letu 2000 smo planirali nakup gospodarskih gozdov v vrednosti 180 mio Sit, vendar so razmere tekom leta, tako s stališča Sklada kot s stališča ponudbe gozdov pokazale, da je plan mogoče realizirati 127%.

Skupaj je bilo v letu 2000 kupljeno 493,4 ha gozdov za 248,8 mio tolarjev (vključno z menjavami). Od tega je bilo varovalnih gozdov 112,2 ha v vrednosti 22,9 mio tolarjev.

Pri nakupu gospodarskih gozdov smo upoštevali predvsem kriterij oblikovanja večjih kompleksov državnih zemljišč. V skladu s tem načelom smo kupovali, bodisi manjše parcele v privatni lasti, ki so se nahajale v obstoječih kompleksih državnih gozdov, bodisi večje zaokrožene gozdne površine (npr. nakup 200 ha na območju Litije, odkup 80% solastnega deleža od skupno 70 ha na območju Bukove gore, nakup gorske kmetije na Vojskem s 30 ha gozda in 10 ha kmetijskih zemljišč).

Izhodišče za oblikovanje cene za nakup so bile cenitve sodnih cenilcev in izvedencev gozdarske stroke, prilagojene razmeram na trgu.

Nakup varovalnih gozdov in gozdov s posebnim pomenom je potekal skladno s pogodbo, sklenjeno med SKZG RS in MKGP. Proračunska postavka v te namene v letu 2000 je znašala 20 mio Sit, del tovrstnih sredstev pa smo izkoristili še iz leta 1999. Prioritete odkupa varovalnih gozdov smo uskladili s strokovnimi službami Zavoda za gozdove Slovenije.

MOP v letu 2000 ni razpolagalo s sredstvi za odkup nepremičnin v zavarovanih območjih, zato tovrstnega prometa ni bilo.

- Prodaja gozdov

Sklad vidi pomembno vlogo tudi v prodaji dislociranih površin in večanju kompleksov v privatni lasti, predvsem pri večanju kmetij. Takšne parcele so tudi manj pomembne za gospodarsko rabo. V primerih, kjer je bilo to smiselno, smo se s podjetji tudi dogovorili o zamenjavi površin, ki so v koncesiji, v korist zaokroževanja posestev v privatni lasti.

V letu 2000 ni bilo zadostnega povpraševanja v področjih, kjer bi prodajo lahko izvedli (izven koncesijske površine). Zato je bil delež realizacije le 66 %. Z aktivnejšo vlogo Sklada nameravamo delež prodaje zvišati.

Preglednica št. 3: Prodaja gozdov v letu 2000

	Vrednost (Sit)	Površina (m ²)	Poprečna cena (Sit)	Št. Pogodb
Gospodarski gozdovi	19.663.472	24 87 13	79,06	28

Tudi za cene parcel, ki so predmet prodaje velja, da je izhodiščna vrednost določena s cenitvami sodnih cenilcev in izvedencev gozdarske stroke in prilagojena razmeram na trgu.

- Menjave gozdov

V letu 2000 smo izvedli tri menjave gozdnih zemljišč. V vseh treh primerih je šlo za agrarne operacije, s katerimi smo izboljšali posestno strukturo tako državnih zemljišč kot drugih, v menjavah udeleženih strank.

Morebitne razlike v vrednosti zamenjanih nepremičnin urejamo z doplačili.

• **Gradnje, rekonstrukcije in vzdrževanje gozdne infrastrukture**

- Redno vzdrževanje gozdnih cest

Za redno vzdrževanje 3.995,8 km gozdnih cest v lasti RS, smo po odločbi DURS plačali iz naslova pristojbin 157.223.310 Sit. Sredstva so namenska in jih občine preko izvajalcev,

izbranih na javnem razpisu, porabijo za tekoče vzdrževanje gozdnih cest.

- Periodično investicijsko vzdrževanje

V letu 2000 smo se vključili v dva projekta posodobitve kamionskih cest v območni enoti Celje in območni enoti Novo Mesto. Skupna vrednost projektov je znašala 9.068.796 Sit.

- Sanacija gozdnih cest po ujmah

Zaradi hudih ujm v letu 2000 je Sklad pretežni del sredstev namenjenih za investicijsko vzdrževanje gozdnih cest, porabil za sanacijo poškodb. Skupno je bilo za sanacije porabljenih 33.108 mio Sit. Največji delež ne saniranih cest pa je ostal v občini Jezersko, kjer so nekateri deli cest v celoti uničeni. Vsa dela na sanacijah so izvedli koncesionarji in sicer po cenah, kot so bile dosežene na javnih razpisih.

- Investicije v izgradnjo gozdnih cest

Glede na velike potrebe po izgradnji novih cest, se je Sklad v mesecu juliju 2000 prijavil na javni razpis MKGP za dodelitev sredstev za sofinanciranje gradnje gozdnih cest in pripravo projektne dokumentacije (UL RS št.60-62/00). Za sofinanciranje so bile izbrane skoraj vse ceste in projekti, ki smo jih prijavili na razpis. Tako smo poleg lastnih sredstev višini 68,653 mio Sit, pridobili še dodatnih 24,607 mio Sit in s tem dodatno oplemenitili planirana sredstva Sklada v ta namen.

Poleg teh smo v okviru letnega programa izkoriščanja vložili še 14,800 mio Sit.

V letu 2000 smo tako gozdovih, ki so v lasti RS zgradili 9,7 km novih cest, ki so uvrščene v kataster novih cest. V letih 1994-1999 smo zgradili skupno le 2,0 km cest.

Preglednica št.4: Pregled vseh vlaganj v gozdne prometnice v letu 2000

Vrsta dela	Vrednost del v Sit	Delež %
Tekoče vzdrževanje	157.223.310	54
Periodično vzdrževanje	9.068.796	3
Sanacije	32.166.671	11
Novogradnje	86.412.173	30
Projekti	4.952.163	2
Skupaj	289.823.413	100

Ocenjujemo, da so bila vlaganja v gozdne prometnice v leto 2000 zadovoljiva. Nekoliko je bila poudarjena novogradnja gozdnih cest, vendar upravičeno. V preteklih letih Sklad skoraj ni vlagal v novogradnjo cest, tako da so bile potrebe več kot očitne. Poudarek na novogradnjah je bil tudi zaradi možnosti pridobitve sredstev preko razpisa MKGP.

Sredstva namenjena investicijskemu vzdrževanju gozdnih cest (50,0 mio Sit), so bila porabljena v višini 41,236 mio Sit ali 82 % planiranih sredstev. Žal se je zaradi močnih neurij večina sredstev (32,167 mio Sit) porabila za sanacijo. V naslednjih letih pa je potrebno več sredstev preusmeriti v periodično investicijsko vzdrževanje gozdnih cest, saj so potrebe po obnovi gozdnih prometnic zelo velike.

- **Plačilo obveznosti iz koncesijskih razmerij**

Že v planu za leto 2000 je bil glede na neurejene razmere na področju gospodarjenja z gozdovi, predviden minimalni možni dohodek odškodnine za koncesijo v višini 650 mio Sit, hkrati pa je bil pričakovan prihodek iz sklenjenih sporazumov za preteklo gospodarsko leto vsaj v višini 100,0 mio Sit.

Končni sporazum o obračunu odškodnine za koncesijo za leto 1999, smo dodatno dosegli samo enim podjetjem, z ostalimi pa do dogovora ni prišlo. Tako je bila postavka dohodkov iz preteklih let realizirana v višini 22,682 mio Sit ali 23 %. Ker pa je Sklad priznal stroške nekaterih že izvršenih in kolavdiranih del, je nastal odhodek v višini 102,845 mio Sit. V kolikor bi prišlo do poravnave obveznosti tudi s strani podjetij, tega odliva ne bi bilo.

Letni sporazum o poravnavi koncesijske odškodnine smo sklenili s sedmimi manjšimi podjetji, ki pa realizirajo v povprečju manj kot tretjino blagovne proizvodnje. Poleg tega so v nekaterih območjih proizvodni stroški zelo visoki, zato so dosežene cene za m³ lesa na panju relativno nizke - v povprečju 2.811 Sit/m³. Z ostalimi podjetji (GG Postojna, GG Novo Mesto, »Grča« Kočevje, GG Maribor, GG Tolmin »Egoles«), ki imajo v povprečju nižje proizvodnje stroške in bi morala izkazati višjo vrednost lesa, pa do sporazuma nismo prišli. S temi smo rento obračunavali po dogovoru o začasni ceni s pogojem, da si Sklad pridrži pravico do obračuna obresti takoj potem, ko bo obračunana realna višina koncesijske odškodnine. Tako je bila realizirana postavka dohodkov od koncesijske odškodnine le v višini 413.136.000 Sit, kar pomeni za oddanih 824.853 m³ v povprečju 501 Sit/m³. To pomeni četrtno dohodka, kot ga je v že navedeni študiji predvidel Gozdarski inštitut Slovenije v letu 1994.

Sklad je kljub temu realiziral vse planirane stroške, ki so omogočili normalno izvedbo gospodarjenja z gozdovi in so razvidni iz finančnega poročila. Ti za leto 2000 znesejo 503.637.000 Sit ali 107 % plana. Če upoštevamo še investicije v novogradnjo gozdnih cest, ter nakup gozdov, so vsi odhodki iz gozdarstva v letu 2000, znašali skupaj 798.229.000 Sit.

- **Izvajanje koncesije preko zadrug in kombinatov**

V okviru koncesije je bilo v letu 2000 posekanih 3.530 m³ lesa. Stroški poseka in spravila so znašali 3661,0 Sit/m³. Koncesijska odškodnina, z odštetimi stroški vlaganj, je bila dosežena v višini 943 Sit/m³.

- **Gospodarjenje v gozdovih izven koncesije**

V gozdovih, kjer ni bila podeljena dolgoročna koncesija, smo posekali 5.487 m³ lesa in opravili pripadajoča gozdnogojitvena dela. Izvajalce del smo izbrali na osnovi izbire

najboljšega ponudnika. V okviru razpisov smo dosegli povprečno vrednost v višini 1.889,0 Sit/m³.

- **Poseki na zaraščajočih površinah, trasah elektrovodov**

Na trasah elektrovodov je bilo posekanih 306 m³ lesa dosežena povprečna vrednost lesa pa je znašala 3653 Sit/m³ (brez gozdnogojitvenih del).

- **Nedovoljene sečnje**

Sektor za gozdarstvo je obravnaval 152 prijav nedovoljenih sečenj. Količina nedovoljeno posekanega lesa je znašala 2623 m³, katerega vrednost je znašala 19.442.049,0 Sit. Odškodninski zahtevki se rešujejo preko sodišč.

- **Agrarne skupnosti**

Sklad je še vedno zavezanec za gospodarjenje v gozdovih agrarnih skupnosti. Opravljenih je bilo 35 obračunov, vendar od gospodarjenja s temi gozdovi nima dohodka. Praviloma se vsa prigospodarjena sredstva vložijo v gozdnogojitvena dela. Sklad je predvideval, da bo upravljanje teh gozdov s 1.7. 1999 prešlo na občine, vendar je ponovno prišlo do časovnega zamika. Sklad ima za upravljanje s temi gozdovi vezanega strokovnega delavca, ki bi ga potrebovali za opravljanje drugih zadolžitev.

- **Sodelovanje z Zavodom za gozdove Slovenije**

Sodelovanje z Zavodom za gozdove Slovenije je bilo tudi v letu 2000 dobro. Izpolnjene so bile vse postavke iz sklenjene pogodbe v predvidenih rokih. Upoštevana je bila večina pripomb, ki jih je Sklad posredoval v okviru gozdnogojitvenega in gozdnogospodarskega načrtovanja. Pričakujemo, da se bo sodelovanje v prihodnje še okrepilo.

- **Zaključki**

Nedvomno je Sklad iz naslova »gospodarjenje z gozdovi v lasti Republike Slovenije« pridelal negativni rezultat v višini 353.044.000 Sit, ne da bi bili med odhodki upoštevani stroški služb Sklada, ki to izgubo še povečujejo. Ta izguba se v letu 2000 še pokriva iz dohodkov drugih dejavnosti, vendar bi pomenilo nadaljevanje takšnega stanja omejitev izvajanja programa gospodarjenja z gozdovi.

Kljub temu, da bo na osnovi določil dopolnjene Uredbe o koncesiji, možno relativno natančno izračunati proizvodne stroške za gospodarjenje v preteklem letu, bo skoraj nemogoče določiti dejansko vrednost lesa na kamionski cesti za nazaj. Izračun bo ob slabi strukturi lesa, kot jo izkazujejo podjetja, za Sklad neugoden. Sledljivosti lesa pa ob sedanjih evidencah ni mogoče zagotoviti, še posebej pri podjetjih, ki les predelujejo na lastnih obratih.

Odbor Državnega zbora RS za kmetijstvo, gozdarstvo in prehrano je naložil Skladu, da se aktivneje vključi v gospodarjenje z gozdovi. Sektor za gozdarstvo se je odzval tako, da je po regijah zadolžil strokovne delavce (regijske upravitelje za gozdarstvo), ki spremljajo problematiko direktno na terenu, sodelujejo pri strokovnih odločitvah in se preko območnih se preko območnih svetov Zavoda za gozdove vključujejo v gozdnogospodarsko načrtovanje. Ocenjujemo, da je takšen pristop pripomogel k aktivnemu vključevanju strategije, ki jo pri gospodarjenju z gozdovi zastopa Sklad. Žal pa smo glede na obstoječo sistemizacijo lahko pokrili le dve regiji - JZ Slovenijo (Območne enote -OE Postojna, OE Tolmin, OE Sežana) in JV Slovenijo (OE Kočevje, OE Kočevska, OE Novo Mesto). Za uspešno pokritje vseh območnih enot, pa bi morali na novo sistemizirati vsaj dve novi delovni mesti. S tem bi dosegli tudi boljši nadzor nad izvajanjem del in dvignili učinkovitost dela.

Državni gozdovi so bili doslej vzor gospodarjenja z gozdovi. Takšen ugled so pridobili z načrtnim strokovnim delom, ter doslednim izvajanjem vseh planiranih vlaganj. Tudi v bodoče želimo ohraniti takšen status, zato želimo zagotoviti potrebna sredstva, ki pa jih Sklad lahko pridobi le od uspešnega gospodarjenja. Naivno bi bilo pričakovati, da nam jih bodo pokrile druge panoge. Pogoj so torej pošteni partnerski odnosi z izvajalskimi podjetji in urejeni odnosi tudi kar se tiče plačil obveznosti iz naslova gospodarjenja.

Stroka in raziskovalno delo, sta v državnih gozdovih vedno tesno sodelovali in se medsebojno bogatili. Sklad zato želi izboljšati strokovne osnove gospodarjenja, kar pa bo dosegel z intenzivnejšim sodelovanjem z Zavodom za gozdove Slovenije, dodatno pa bomo v nekatere strokovne projekte pritegnili še Gozdarsko fakulteto in Gozdarski inštitut Slovenije.

PODROČJE GEODEZIJE

V oddelku za geodezijo je bilo v letu 2000 zaposlenih pet delavcev, kljub temu, da sistemizacija Sklada za to področje predvideva 6 delovnih mest. V javnih občilih smo objavili razpis za pridobitev manjkajočih kadrov, ki bodo v kratkem zapolnili delovna mesta. Pričeli smo z izvedbo projekta nove sistemizacije sklada, po kateri bo mogoče zaposliti še kakšnega geodeta več in s tem zagotoviti boljše pokrivanje teritorija Slovenije.

GEODETSKA DEJAVNOST – obravnavane zadeve	PRVO POLLETJE 2000 (št. zadev)	DRUGO POLLETJE 2000 (št. zadev)
zapisniki geodetskih postopkov na terenu	281	246
vabila na geodetske postopke	424	362
soglasja v geodetskih postopkih	61	60
naročil za izvedbo geodetskih postopkov	66	59
geodetske odmere v denacionalizacijskem postopku	28	18
odločbe v komasacijskih postopkih (in drugi dokumenti)	57	30
odločbe in sklepi geodetskih uprav	324	432
sklepi Okrajnih sodišč oz. zemljiške knjige	138	135
geodetske odmere funkcionalnih zemljišč po stanovanjskem zakonu in odločbe o določitvi funkcionalnih zemljišč.	43	
opredelitve o lastništvu parcel po navodilu GURS, št. 012-4/1998-21, z dne 14.06.1999		68
geodetske odmere dolžinskih objektov	18	
	1440	1410
SKUPAJ		2850

Za razliko od prejšnjih let, so izpostave geodetske uprave in pooblaščenih izvajalci geodetskih odmer Sklad obravnavali kot enakovredno stranko v geodetskih postopkih. Na to je delno vplivalo tudi vedno večje število vpisanega lastništva Republike Slovenije na posameznih parcelah, ki so jih nekdanji upravljavci s pogodbo že prenesli v last RS in v upravljanje in razpolaganje tega Sklada. V preteklosti so bili na geodetske postopke največkrat vabljeni le nekdanji družbeni upravljavci, ki so bili v večini primerov tudi naročniki in plačniki teh postopkov, podpisovali pa so tudi zapisnike o teh postopkih. Ne izvedeni zemljiškooknjižni vpisi lastništva in nerešena razdružitev lastnine večinoma v primeru občin predstavlja še vedno velik problem pri vseh geodetskih postopkih.

Sklad se je na osnovi dopisov Geodetske uprave RS, ki so bili rezultat navodila Območnim geodetskim upravam št. 012-4/1998-21, z dne 14.06.1999, opredeljeval o lastništvu parcel v pričetih geodetskih postopkih in sicer kot mejaš parcele v postopku v 15 dneh, kot lastnik parcele v postopku pa v 30 dneh. Sklad se je opredeljeval na osnovi veljavnih urbanističnih planov in veljavnih urbanističnih informacij datiranih na dan 10.03.1993, ko je pričel veljati Zakon o kmetijskih zemljiščih in gozdovih RS. Dne 25.03.2000 je pričel veljati Zakon o javnih skladih. 57. člen tega zakona govori o nezazidanih stavbnih zemljiščih. Če so bile parcele v postopku po planu z upoštevanjem sprememb in dopolnitev do dne 25.03.2000, opredeljene kot nezazidano stavbno zemljišče, smo se opredelili, da Sklad ni stranka v postopku. Pri tem smo morali upoštevati tudi veljavne Prostorsko izvedbene akte.

Nekaterih geodetskih postopkov na terenu se udeležujejo tudi predstavniki Sklada iz posameznih lokalnih izpostav s pooblastili za posamezne primere. Geodetske postopke na območju primorskega upraviteljstva, pokriva geodet, ki ima sedež na območni izpostavi Sežana. Za pokrivanje območja 'ljublanskega in dolenskega upraviteljstva' na področju geodetskih del pokrivata geodetki s sedežem na upravi Sklada v Ljubljani. Z dnem 01.07.2000 smo na oddelku za geodezijo zaposlili še eno geodetko, ki sodeluje v geodetskih postopkih na območju 'upraviteljstva SV Slovenije'.

Pri mejno ugotovitvenih postopkih se je velikokrat zgodilo, da so lastniki mejnih parcel pokazali geodetu uživalne meje, ki so se precej razlikovale od tistih evidentiranih v grafičnem delu zemljiškega katastra. Predstavniki Sklada v takšnih primerih seveda ne dopušča, da bi se posestne meje zamejničile v škodo državne lastnine, zato predlaga prenos posestne meje v naravo po podatkih zemljiškega katastra ali pa zahteva ustavitev postopka oz. sodno določitev meje. V nekaterih primerih so bile meje parcel ugotovljene samo enostransko, saj Sklad kot mejaš ni podpisal zapisnika o mejno ugotovitvenem postopku, ker se z zamejničeno mejo ni strinjal ali pa sploh ni bil povabljen k postopku.

Sklad je za potrebe odprodaje ali menjave delov parcel (kmetijskih ali nezazidanih stavbnih zemljišč) pri geodetskih upravah sam naročal parcelacije. V primerih denacionalizacije pa je upravnim enotam dajal soglasja, da so lahko naročale geodetske odmere po stanju parcel v času podržavljenja. Če so bile parcele v solastniškem deležu že vrnjene denacionalizacijskim upravičencem, se je Sklad prav tako strinjal, da so si lahko le ti v naravi svoj solastniški delež tudi odmerili (seveda le na lokaciji odvzetih parcel).

Sklad oz. geodetski oddelek je prejel precej vlog za dovolitev odmere funkcionalnega zemljišča k objektom, ki so bili kupljeni po stanovanjskem zakonu.

Sklad je soglašal z odmerami funkcionalnih zemljišč le na osnovi pravnomočnih in dokončnih odločb o določitvi funkcionalnih zemljišč, izdanih od pristojnih Upravnih enot. Izjemoma smo soglašali tudi z odmero minimalnih funkcionalnih zemljišč, brez odločb pristojnih Upravnih enot, če so bili to predhodni postopki v postopkih denacionalizacije in če so s tem soglašali denacionalizacijski upravičenci.

Za potrebe izgradnje cestnega omrežja v RS pa so novembra 1999 dobili pisno pooblastilo za podpisovanje geodetskih zapisnikov o prenosu lege gradbenih parcel na teren vsi zaposleni na lokalnih izpostavah Sklada.

Vlada RS je na svoji 134. seji dne 11.11.1999 sprejela Sklep, s katerim je zadolžila Sklad, da v roku šestih mesecev pripravi in finančno ovrednoti program za ugotavljanje usklajenosti katastrskega stanja z dejanskim stanjem v naravi za zemljišča, s katerimi gospodarji.

Okvirna ocena stroškov revizije vrste rabe je bila narejena na osnovi podatkov Geodetske uprave RS, ki je edina institucija, ki po veljavnem Zakonu o zemljiškem katastru lahko izvede postopek revizije. Po uradnih podatkih zemljiškega katastra je bilo na dan 23.03.2000 v evidenci 262 572 parcel kmetijskih zemljišč v lasti Republike Slovenije, ki so v upravljanju Sklada kmetijskih zemljišč in gozdov RS parcel s skupno površino 114 191 hektarov. Cena revizije posamezne parcele je privzeta po ceni revizije za parcelo na območju izpostave Geodetske uprave RS v Kočevju in znaša 1.820 Sit. Na osnovi tega znaša ocena stroškov za 262 572 parcel okvirno 478 mio Sit. (cena je nizka zaradi količinskega popusta in vrednotenja parcel v velikih kompleksih)

Iz naslova usklajevanja stanja evidence katastrskih podatkov s stanjem v naravi, smo v letu 2000 vložili zahteve spremembe vrste rabe za kmetijska zemljišča zakupnikov – fizičnih oseb, ki so se pritožili na DURS oziroma na Sklad in v skladu z Zakonom o javnih naročilih izbrali najugodnejšega izvajalca del, ki je izvedel revizijo vrste rabe in katastrsko klasifikacijo teh kmetijskih zemljišč.

Geodetski zavod Slovenije d.d. je v skladu s podpisano pogodbo izvedel revizijo vrste rabe za zemljišča zakupnikov pritožnikov na območju upravne enote Kočevje, del pa na območju upravnih enot Sl. Bistrica, Žalec, Novo mesto, Nova Gorica.

S tem je geodetski oddelek Sklada naredil vse za uskladitev podatkov zemljiškega katastra s podatki v naravi za zemljišča zakupnikov pritožnikov. Dokončna uskladitev bo izvedena šele takrat, ko bo upravni postopek revizije vrste rabe zemljišč dokončan, oziroma bodo dokončne in pravnomočne vse odločbe o zemljiško katastrski spremembi vrste rabe, izdane s strani Geodetske uprave RS.

Na geodetskem oddelku delamo na projektu vzpostavitve sistema za uporabo digitalnih katastrskih načrtov in digitalnih ortofoto načrtov kot pripomoček pri sodelovanju v geodetskih postopkih. Na osnovi tega sistema bi lahko geolocirali parcele v prostoru, ki so osnova za gradnjo centralne baze podatkov Sklada. V zadnjem tednu junija 2000 smo dobili dostavljeno GIS programsko opremo ARCVIEW, ki smo jo tudi instalirali na grafični postaji.

V novembru 2000 smo naročili na osnovi 13. člena Zakona O Skladu KZG RS, digitalizirane zapise katastrskih načrtov (DKN -p SHP) za tista območja za katera je DKN že izdelan in uradno veljaven ter podatke atributne baze (p VK **). Z uradnim naročilom digitalnih podatkov smo naročili tudi DOF 5 načrte narejene na osnovi cikličnega aero-snemanja v letu 1998 in kasneje, za katere je Sklad poravnal materialne stroške izdajanja, po uradnem in veljavnem ceniku za izdajanje geodetskih podatkov in sicer tako, kot jih Geodetska uprava RS zaračuna neposrednim uporabnikom državnega proračuna. (v skladu z dopisom GURS št. 90311-414/2000-3 z dne 14.11.2000)

V začetku leta 2001 sta stopila v veljavo dva nova zakona in sicer Zakon o evidentiranju nepremičnin in državne meje in prostorskih enot, ter Zakon o geodetski dejavnosti. Nova zakona narekujeta nekatere spremembe v geodetskih postopkih in s tem tudi nekatere spremembe v poslovanju oddelka za geodezijo.

DELO PRAVNEGA SEKTORJA V LETU 2000

Stalne naloge pravnega sektorja so:

- a) podaja opredelitve v postopkih denacionalizacije, vključno z nadomestnimi zemljišči,
- b) sestavlja listine o usklajevanju zemljiškoknjižnega stanja z dejanskim stanjem v izvensodnih postopkih,
- c) zastopa Sklad v postopkih po ZIKS, skrbi za zastopanje v pravnih na priznanje lastninske pravice, odškodninskih pravnih, izterjavah zakupnin in drugih sodnih sporih,
- d) pomaga pri uveljavljanju odškodnin zaradi tatvin lesa,
- e) uveljavlja lastninsko pravico v stečajnih postopkih,
- f) rešuje probleme pri zemljiškoknjižni izvedbi vpisov lastninske pravice RS,
- g) pomaga pri izvajanju pravnega prometa in urejanju zakupnih razmerij.

Največji obseg dela je v zvezi z opredeljevanjem v denacionalizacijskih postopkih. V letu 2000 je opazen porast izdanih poročil o ugotovljenem dejanskem in pravnem stanju v postopkih denacionalizacije ter bistveno več razpisanih obravnav pri sodiščih v postopkih po 5. členu ZDEN, v posledici česar je tudi Sklad povprečno podal bistveno več opredelitev kot v prejšnjih letih, kljub nezmanjšanemu obsegu dela na drugih področjih in nespremenjenemu številu zaposlenih. Tako je Sklad v letu 2000 podal 1747 opredelitev do zahtev za denacionalizacijo, vloženih pri upravnih enotah, skupaj z zahtevami pri Ministrstvu za kulturo in pri sodiščih pa več kot 2100 opredelitev ter prejel 1521 odločb o denacionalizaciji, ki so jih izdali upravni organi na prvi stopnji. Zoper te je bilo podanih 82 pritožb, kar je 5% vseh odločb.

Tako je v posledici denacionalizacije v letu 2000 evidentirano prenehanje lastninske pravice Republike Slovenije (upoštevajoč pravnomočne odločbe upravnih organov in pravnomočne sklepe sodišč) na:

1255,8141 ha	njiv
0,1415 ha	vtov
60,9979 ha	plantažnih sadovnjakov
120,7568 ha	sadovnjakov
182,6722 ha	vinogradov
87,3043 ha	hmeljišč
1100,0528 ha	travnikov
205,6996 ha	barjanskih travnikov
4028,8755 ha	pašnikov
2,7489 ha	trstičja
5,5951 ha	gozdnih plantaž
8770,7220 ha	gozdov in
532,6985 ha	drugih zemljišč

ali skupaj na 16.354,0792 ha zemljišč.

V letu 2000 so bila sprejeta pravila o izdaji priznanc. Izdane so bile v 9 primerih v skupni višini 297.685,90 DEM, in sicer tistim upravičencem, ki jim je mogoče vrniti podržavljeno kmetijsko zemljišče v naravi, vendar namesto vračila v naravi zahtevajo izročitev priznanc.

Po začetku izdajanja priznanic (v drugi polovici leta 2000) je število zahtevkov zanje bistveno naraslo in v letu 2001 je pričakovati nekajkratno povečanje.

Priznanice so namenjene prvenstveno nakupu drugih kmetijskih zemljišč, v primeru, da do nakupa ne bi prišlo, pa se zanje izplača odškodnina. V vseh primerih je ugotovljeno, da upravičenci ne želijo odkupiti drugih kmetijskih zemljišč, temveč doseči čimprejšnje poplačilo v gotovini, tudi z zamenjavo za obveznice.

Sklad je pripravljen odkupovati kmetijska zemljišča, ki so vrnjena v denacionalizacijskih postopkih po tržnih cenah, vendar upravičenci na vračanje v naravi vseeno ne pristanejo. Tako bo v bistvu država v primeru priznanic dejansko izplačala nekajkratno tržno vrednost v gotovini namesto vračila v naravi in bo potrebno zagotoviti potrebna sredstva, če sredstva, pridobljena z gospodarjenjem Sklada, ne bodo zadoščala.

V letu 2000 so zaživel postopki dodeljevanja nadomestnih zemljišč. Tako je bilo prejetih 586 zahtev in je pričel postopke sporazumevanja za nadomestna zemljišča v okoli 110 zadevah, od tega je ponudbo Sklada sprejelo okoli 20 predlagateljev. Ker je potrebno v teh postopkih ugotoviti poleg subjektivnih pogojev (upravičenost do vračila nadomestnih zemljišč, pripadajoča vrednost) tudi objektivne možnosti (lastnina Republike Slovenije, izključitev možnosti denacionalizacije, kar zahteva pribavo zemljiškooknjižnih izpiskov, identifikacijskih potrdil, zaprosila o eventualno vloženi zahtevi), gre za postopke, ki trajajo dalj časa (v Ljubljani npr. več kot 3 mesece). Možnost pospešitve obstaja v hitrejšem izdajanju zemljiškooknjižnih izpiskov na zemljiških knjigah, hitrejšem sporočanju upravnih enot in sodišč glede podatkov o vloženi zahtevi za denacionalizacijo ter kadrovske okrepitvi pravnega sektorja pri pripravi predlogov.

Glede ostalih aktivnosti pravnega sektorja velja omeniti, da so se obveznosti Sklada v drugih upravnih postopkih (poleg denacionalizacijskih) ter sodnih postopkih opravljale pravočasno ob intenzivnem sodelovanju Državnega pravobranilstva in pooblaščenih odvetnikov. Sklad ali Republika Slovenija sta bila leta 2000 stranka v 256 razpisanih sodnih obravnavah, v zvezi z uveljavljanjem odškodnin zaradi tatvin lesa pa še 96 obravnav. Tako je bilo v letu 2000 zaključenih 27 pravnih pravnih na priznanje lastninske pravice, medtem ko je na dan 31.12.2000 je v teku 424 sodnih postopkov, od tega večina na priznanje lastninske pravice.

Glede na obremenjenost z denacionalizacijo in sodnimi postopki je reševanje izvensodnih zahtev na priznanje lastninske pravice počasnejše od pričakovanega. Tako je bilo leta 2000 zaključenih 42 zadev, medtem ko je v obdelavi na dan 31.12.2000 še 584 zadev, od tega je samo v primeru Kmetijskega kombinata Ptuj v reševanju 114 nedokončanih pravnih poslov; na nekaterih območjih (npr. Gornja Radgona) taki postopki zaradi preobremenjenosti z drugimi deli še niso stekli.

Sklad sodeluje po Državnem pravobranilstvu v 36 stečajnih postopkih, v katerih uveljavlja izločitev kmetijskih zemljišč in poplačilo terjatev iz naslova neplačanih zakupnin.

V pretežni meri je Sklad pri izterjavi zakupnin glede na nedorečeno sodno prakso v letu 2000 zastopalo še Državno pravobranilstvo. Tako je v letu 2000 potekalo skupaj 345 postopkov zoper zakupnike za vse doslej še ne plačane zakupnine ne glede na leto zapadlosti (v okoli 10% se je postopek zaradi ugovora nadaljeval s pravdo). Skupna višina izterjevane glavnice je znašala zoper fizične osebe 19.292.116,60 Sit, zoper pravne osebe pa 220.984.856,17 Sit.

Od tega je bilo plačanih (oziroma kompenziranih) 32.693.692,03 Sit, medtem ko je 243.021.733,50 Sit še v izterjavi (pretežni del tega dolga odpade na KŽK Kmetijstvo Kranj, Mercator Kmetijsko gospodarstvo Kočevje ter Kmetijsko gozdarsko zadrugo Postojna).

V zvezi z izterjavo zakupnin od fizičnih oseb je ugotovljeno, da zakupniki praviloma niso lastniki nepremičnin in praviloma nimajo denarnih prejemkov (ali pa so ti z izvršbami že zablokirani), zato ostane izvršba na premoženju. Taka izvršba pa je draga zaradi stroškov izvršiteljev, ki običajno presegajo višino terjatve in praviloma ni uspešna, ker se dražb kupci ne udeležujejo, saj je opravljajo na naslovih dolžnikov. Zato se dejansko dolg oziroma stroški z izvršilnimi postopki povečujejo in ni pričakovati poplačila niti terjatve niti stroškov.

Pravni sektor nudi pomoč gozdarskemu sektorju pri uveljavljanju odškodninskih zahtevkov pri tatvinah lesa; v letu 2000 je bilo podanih 152 kazenskih ovadb in znaša ocenjena škoda nad 26 milijonov tolarjev; v korist Sklada so bile dosojene odškodnine v skupni višini 6.631.558,00 Sit.

Projekt urejanja zemljiškoknjižnega stanja lastnine Republike Slovenije je v letu 2000 zaživel zlasti na področju sklepanja pogodb z občinami in zadrugami in ga bo potrebno nadaljevati z njihovo zemljiškoknjižno izvedbo.

KADROVSKE ZADEVE

• Delo na področju kadrovskih zadev

Delo na področju kadrovskih zadev je v letu 2000 obsegalo predvsem naslednja področja:

- vodenje kadrovske evidence za zaposlene na Skladu in skrb za pravilno vodenje njihove personalne dokumentacije
- priprava letnega programa zaposlovanja delavcev in skrb za izvajanje le tega v okviru sprejetega Programa dela in finančnega načrta Sklada za leto 2000
- skrb za zakonito zaposlovanje delavcev
- priprava pogodb o zaposlitvah delavcev, sklepov o prenehanju delovnih razmerij, priprava sklepov o prerazporeditvah delavcev na druga delovna mesta in podobno
- skrb za pravilen potek pripravništva in poskusnega dela s kadrovsko-pravnega vidika
- priprava in izdajanje sklepov o določitvi mentorja v primerih pripravništva oziroma delovne prakse študentov na Skladu
- priprava in izdajanje sklepov o odmeri letnega dopusta za leto 2000 vsem zaposlenim na Skladu
- izdajanje sklepov o izrednih dopustih glede na vložene prošnje delavcev in veljavno zakonodajo
- spremljanje predpisov s področja delovnih razmerij

• Zaposlovanje delavcev v letu 2000

Sklad je teritorialno organiziran tako, da v celoti pokriva ozemlje Republike Slovenije. Poleg centrale v Ljubljani, ki predstavljajo kmetijski, gozdarski, geodetski, finančni in pravni sektor je še dvaintrideset lokalnih izpostav Sklada, razporejenih po Sloveniji. Lokalne izpostave opravlja operativna dela, ki jih je potrebno izvajati na lokalni ravni v zvezi z gospodarjenjem

z nepremičninami v lasti Republike Slovenije. Tako se regijsko pokrivajo območja Ljubljanske regije, SV Slovenije, Primorske in Dolenjske. Koordinacijo med sektorjem za kmetijstvo ter posameznimi lokalnimi izpostavami opravljajo štirje upravitelji Sklada, ki upravljajo posamezno regijsko območje.

Glede na dosedanje delo takšna organizacijska shema ni najbolj ustrezna in primerna. Tako zahteve kot povečan obseg dela pa narekujejo povečanje števila delavcev, predvsem na lokalnih izpostavah, gozdarskem, geodetskem in pravnem sektorju, ter v tem smislu tudi ustrezno prilagoditev sistemizacije.

Sistemizacija Sklada trenutno predvideva skupno 74 delovnih mest, od tega 26 za delavce z visoko izobrazbo, 32 z visoko ali višjo izobrazbo, 6 z višjo izobrazbo, 3 z višjo ali srednjo izobrazbo in 7 delovnih mest za delavce s srednjo izobrazbo.

V Programu dela in finančnem načrtu Sklada kmetijskih zemljišč in gozdov Republike Slovenije za leto 2000 smo zaradi povečanega obsega del in nalog na Skladu predvideli dodatno zaposlitev na prosta delovna mesta v geodetskem oddelku (3) in prosto delovno mesto v gozdarskem sektorju. Na delovna mesta pripravnikov, katerim se bo tekom leta izteklo pripravništvo, pa zaposlitev novih pripravnikov, predvidoma skupno 5 pripravnikov. Zaradi povečanega obsega dela in nalog, tako na lokalnih izpostavah, kot centrali Sklada, pa je bila predvidena nova zaposlitev 2 delavcev za določen čas. Dejansko smo v letu 2000 zaposlili vodja oddelka za področje geodezije, višjo svetovalko v geodetskem sektorju, z zaposlitvijo 5 pripravnikov in 2 delavcev za določen čas pa smo poskušali rešiti najbolj obremenjene sektorje oziroma določene lokalne izpostave. Zaposlovanje v letu 2000 je potekalo v skladu s planom in niti ni doseglo zaposlovanja planiranih kadrov.

V istem obdobju je delovno razmerje prenehalo dvema delavcema in sicer vodji oddelka za področje geodezije in svetovalcu na lokalni izpostavi – Slovenska Bistrica.

Na dan 31.12.2000 je bilo na Skladu zaposlenih 76 delavcev. Od tega 65 delavcev za nedoločen čas, 4 delavci za čas opravljanja pripravništva, 6 delavcev za določen čas in en delavec s polovičnim delovnim časom. Izobrazbena struktura zaposlenih, če izvzamemo pripravnike (4 z univ. visoko izobrazbo), je bila sledeča: 35 delavcev z univ. visoko izobrazbo izobrazbo, 27 z višjo, 10 pa z srednjo st. izobrazbo.

INFORMATIKA – RAČUNALNIŠTVO

Na informacijsko – računalniškem področju je bilo v letu 2000 poleg stalnih nalog največ pozornosti na vsebinskem področju namenjeno posodabljanju računalniško podprtih področij poslovanja, na tehničnem področju pa posodabljanju računalniških komunikacij in opreme. Podrobnejša obrazložitev po posameznih področjih je podana v nadaljevanju. S kadrovske okrepitvijo na področju informacijske podpore v drugi polovici leta so se zastavljeni projekti odvijali po planu kljub nekaterim nepredvidenim - nenačrtovanim posegov, ki so se pojavili konec leta.

- **Povzetek aktivnosti na področju informatike**

- **Planiranje:**

Plan dela za področje informatike za leto 2000 je bil zastavljen zelo obsežno in vključen v celotni plan Sklada. Skupna višina planiranih sredstev za področje informacijske podpore je bila 54.721.000,00 sit, od tega 35.850.000,00 sit za materialne naložbe in 18.871.000,00 sit za ostale stroške informacijske podpore.

- **Vsebinski del (vsebinska prenova informacijskega sistema):**

Na vsebinskem področju je v letu 2000 potekala prenova računalniško podprtega področja 'Evidenca zakupnih pogodb'. Prenovljena aplikacija delno že vključuje integracijo z ostalimi računalniško podprtimi področji poslovanja (finančno računovodsko poslovanje, podatki zemljiškega katastra). Intenzivno delo se je nadaljevalo tudi na posodabljanju in dograditvah finančno računovodskih aplikacij.

Dograditve ostalih računalniško podprtih področij poslovanja so potekale v skladu s planom. Začetna dela na projektih uvedbe novega sistema spremljanja dokumentacije, digitalizaciji arhiva in posodobitvi spremljanja pošte, kakor tudi na področju uvedbe uporabe digitalnega orto-foto (DOF), digitalnega katastrskega načrta (DKN) so se nadaljevala tudi v letu 2000 s pripravo vsebinskih podlag.

V letu 2000 je bilo izvedenih kar nekaj enkratnih nalog na področju pridobivanja oz. posredovanja podatkov: DURS-u za odmero dohodnine od KD zemljišč v zakupu za leto 1999 vključno s seznamom parcel, za katere smo pri GURS prijaviili spremembo vrste rabe, in vsakoletna posodobitev podatkov zemljiškega katastra na lokalnih izpostavah in centrali Sklada.

- **Sistemska tehnični del (tehnična posodobitev informacijskega sistema):**

Leto 2000 je bilo na sistemsko tehničnem delu zelo intenzivno. Večji projekti v letu 2000 so bili: ureditev sistemskega prostora, usposobitev novega podatkovnega strežnika, uvedba sistema avtomatiziranega varovanja podatkov in zagotovitev protivirusne zaščite. Usposobljena je bila vsa strojna oprema, nabavljena na javnem razpisu koncem leta 1999, prav tako pa je bili dograjena in na novo nameščena programska oprema na vseh osebnih računalnikih lokalnih izpostav Sklada, kot podlaga za vključitev lokalnih izpostav Sklada v komunikacijsko omrežje državnih organov HKOM. Stalno posodabljanje računalniške opreme se je v skladu s planom nadaljevalo tudi v letu 2000 s pripravo in izvedbo javnega razpisa brez omejitev.

- **Komunikacijski del (posodobitev komunikacijske infrastrukture):**

Na področju komunikacijske infrastrukture je bil izveden obsežen projekt vključitve vseh lokalnih izpostav Sklada v komunikacijsko omrežje državnih organov HKOM Centra Vlade za informatiko. Sistem omogoča varen dostop uporabnikov lokalnih izpostav do centralne baze podatkov na strežniku Sklada, kakor tudi poenoten sistem elektronske pošte in faksiranja. Kot podlaga za izvedbo tega projekta pa je bila na vseh lokalnih izpostavah Sklada izvedena še zamenjava analognih telefonskih priključkov z ISDN telefonskimi priključki, na centrali Sklada pa ureditev komunikacijskega vozlišča.

- **Ostalo:**

Stalne naloge na področju informacijske podpore so potekale tekoče in v skladu s planom. Poleg tega pa sta se kot nepredvideni pojavili dve akciji in sicer pomoč pri pridobivanju, obdelavi in posredovanju podatkov o suši ter sanacija neprekinjenega napajanja podatkovnih strežnikov.

➤ Realizacija plana - vrednostno:

Sredstva za področje informacijske podpore so bila v letu 2000 porabljena na sledeč način:

- za materialne naložbe 31.321.240,80 sit in sicer za računalniško opremo (novo računalniško strojno in komunikacijsko opremo oz. za njeno nadgrajevanje) in materialne pravice – računalniške programe (za licenčno ter aplikativno programsko opremo); realizacija je 87,4 %.
- stroški v višini 19.674.311,29 sit pa so bili porabljeni za računalniške storitve (od tega največ za vključitev lokalnih izpostav Sklada v omrežje državnih organov HKOM), tekoče vzdrževanje računalniške opreme, članarine (IUS INFO) in elektronsko pošto (Siol); realizacija je 104,2 %.

➤ Končne ugotovitve:

Usmeritev na področju informatizacije Sklada za leto 2000 v integracijo na osnovi NT/SQL baze podatkov, vključitev lokalnih izpostav v komunikacijsko omrežje državnih organov HKOM Centra Vlade za informatiko se kaže kot pravilna. Ob upoštevanju kadrovske okrepitve na področju informacijske podpore pa se v naslednjih letih predvideva še hitrejša integracija računalniško podprtih področij poslovanja, izgradnja skupne baze podatkov na enotnem sistemu za upravljanje baze podatkov, kakor tudi nadaljevanje posodabljanja komunikacijske infrastrukture in računalniške opreme Sklada.

FINANČNO POROČILO O DELU SKLADA ZA LETO 2000

V letu 2000 je bilo poslovanje Sklada pozitivno, dosežen je bil presežek prihodkov nad odhodki v višini 113,03 mio Sit, kar predstavlja 6 odstotkov celotnih prihodkov. Doseženi presežek prihodkov je 43 nižji od planiranega (brez upoštevanja inflacije).

V primerjavi z letom 1999, ko je bil iz rednega poslovanja dosežen presežek prihodkov nad odhodki v višini 6,3 mio Sit, je bilo v letu 2000 odhodkov iz poslovanja za 396,1 mio Sit več od doseženih prihodkov. Tak rezultat je posledica znižanja zakupnin za kmetijska zemljišča zaradi Zakona o suši, prav tako pa zaradi neurejenih razmer na področju gospodarjenja z gozdovi niso bili doseženi načrtovani redni prihodki iz koncesijskih razmerij, medtem ko so bila planirana vlaganja v gozdove v večji meri izvršena.

Rezultat iz financiranja je bil v letu 2000 za 63 mio Sit boljši kot v letu 1999 in sicer so bile višje obresti iz depozitov in vrednostnih papirjev, prav tako pa so se povišale zamudne obresti, ki jih je bilo v letu 2000 za 21 mio Sit več kot v letu 1999, kar je delno posledica opravljenih izvensodnih poravnjav ter končnih obračunov za pretekla leta, delno pa dejstva, da so bile zakupnine za kmetijska zemljišča obračunane nekoliko prej kot v letu 1999. Med zamudnimi obrestmi se jih namreč 18,9 mio Sit (14,8 mio Sit več kot v letu 1999) nanaša na evidenčne obresti, ki jih je potrebno ob koncu leta evidentirati med prihodki od financiranja, četudi se jih hkrati zabeleži na popravke terjatev, saj zamudniki plačujejo obresti šele na podlagi dejanskih obračunov, ki se jih opravi po prejetem plačilu dolga.

Poslovni rezultat za leto 2000

VRSTA PRIHODKA	1999		2000		Indeks 2000/99
	v 1000 Sit	S v %	v 1000 Sit	S v %	
1 Prihodki od poslovanja	1.150.080	48%	1.056.543	59%	84
2 Prihodki od financiranja	141.267	6%	199.070	11%	129
3 Izredni prihodki	1.099.853	46%	525.736	30%	44
I. CELOTNI PRIHODKI	2.391.201	100%	1.781.349	100%	68
4 Materialni in nemat.stroški	323.754	14%	523.464	29%	148
5 Stroški dela	223.241	9%	354.177	20%	146
6 Amortizacija	178.387	7%	200.535	11%	103
7 Drugi stroški	418.446	17%	374.510	21%	82
8 Odhodki financiranja	14.403	1%	8.887	0%	57
9 Izredni odhodki	1.034.654	43%	206.745	12%	18
II. CELOTNI ODHODKI	2.192.884	92%	1.668.317	94%	70
III. PRESEŽEK PRIHODKOV (I.-II.)	198.317	8%	113.031	6%	52

Op.: Pri izračunu indeksa je upoštevana inflacija v višini 8,9%.

Pri izrednem poslovanju je bil v letu 2000 dosežen presežek prihodkov nad odhodki v višini 319 mio Sit, kar je za 253,8 mio Sit več kot v letu 1999. Pri prodaji kmetijskih zemljišč in gozdov je bila dosežena pozitivna razlika v višini 371,9 mio tolarjev, rezultat ostalih izrednih prihodkov in odhodkov pa je bil negativen (-53,1 mio Sit).

Ostali izredni prihodki in stroški v mio Sit:

<u>Prodaja OS Sklada</u>	0,1	<u>Neodpisana vrednost OS</u>	0,1
<u>Izterjane odpisane terjatve Sit</u>	48,2	<u>Popravek vrednosti</u>	70,3
<u>Prihodki preteklih let</u>	59,1	<u>Odhodki preteklih let</u>	124,9
kmetijstvo	35,8	Kmetijstvo	9,9
gozdarstvo	22,7	Gozdarstvo	102,8
ostalo	0,6	Ostalo	12,1
<u>Drugi izredni prihodki</u>		<u>Drugi izredni stroški</u>	
Odškodnine, drugo	35,8	Drugo	1,0

V letu 2000 je bil delno poplačan dolg Komercialne banke Triglav v stečaju in sicer v višini 107,7 mio Sit, od tega jih je 27,7 mio Sit evidentiranih med izterjanimi odpisanimi terjatvami s preostalim zneskom pa se je pokrila terjatev do Kreditne banke Triglav, ki je bila v skladu z novo zakonodajo pri izdelavi otvoritvene bilance stanja na dan 1.1.2000 ponovno delno vzpostavljena. Ostali večji prihodki med izterjanimi odpisanimi terjatvami se nanašajo na Agrokombinat Maribor (13,8 mio Sit) ter Hmezad Žalec (6,5 mio Sit).

Bilanca stanja na dan 31.12.2000

	31.12.99	s v %	31.12.00	s v %	I 00/99
AKTIVA SKUPAJ	264.067.503	100	276.337.219	100	105
A. Dolgoročna sredstva	262.192.865	99,29	274.524.832	99,35	105
I. Neopredmetena dolgoročna sredstva	10.137	0,00	17.549	0,01	173
II. Opredmetena osnovna sredstva	261.750.756	99,12	274.099.597	99,19	105
III. Dolgoročne fin.naložbe in dana posojila	431.972	0,16	407.686	0,15	94
B. Kratkoročna sredstva	1.874.639	0,71	1.812.386	0,66	97
I. Denarna sredstva	42.242	0,02	38.042	0,01	90
II. Dani predujmi in varščine	2.063	0,00	7.493	0,00	363
III. Kratk.terjatve	1.048.747	0,40	703.870	0,25	67
IV. Kratk.finančne naložbe	695.834	0,26	970.680	0,35	139
V. Kratk.terjatve iz financiranja	59.806	0,02	72.126	0,03	121
VI. Druge kratkoročne terjatve	14.019	0,01	16.410	0,01	117
VI. Aktivne časovne razmejitev	11.928	0,00	3.765	0,00	32

C	Zaloge	0	0,00	0	0,00	-
D	Izvenbilančna aktiva	2.951.652		2.991.019		100
-						
PASIVA SKUPAJ		264.067.503	100	276.337.218	100	105
E	Lastni viri in dolgoročne obveznosti	263.652.498	100	275.910.017	99,86	105
I	Obveznosti za sre.prejeta v upravljanje	261.766.268	99,13	273.910.017	99,12	105
II	Ugotovljeni poslovni izid	1.886.230	0,71	1.999.261	0,72	106
III	Dolgoročne obveznosti	0	0,00	32.192	0,01	-
F	Kratkoročne obveznosti	415.005	0,16	395.748	0,14	95
I	Kratk.obv.za prejete predujme in varščine	6.658	0,00	9.758	0,00	147
II	Kratk.obveznosti do zaposlenih	25.803	0,01	24.975	0,01	97
III	Kratk.obveznosti iz poslovanja	336.886	0,13	316.125	0,11	94
IV	Kratk.obveznosti iz financiranja	0	0,00	0	0,00	-
V	Pasivne časovne razmejitev	45.658	0,02	44.890	0,02	-
F	Izvenbilančna pasiva	2.951.652		2.991.019		100

V bilanci stanja so prikazana sredstva ter viri sredstev na dan 31.12.2000 v primerjavi z 31.12.1999. Razlike pri posameznih postavkah na aktivni strani izvirajo iz prometa med letom ter iz revalorizacije, ki se opravi ob koncu leta, pri osnovnih sredstvih pa na končno vrednost dodatno vpliva še amortizacija.

Zakon o računovodstvu, ki je začel veljati na dan 1.1.2000 je predvidel izdelavo nove otvoritvene bilance stanja na dan 31.12.1999, ki jo je bilo potrebno pripraviti po predpisani metodologiji, hkrati pa so uvedene nekatere spremembe tudi v samem obrazcu ter nazivih posameznih postavk.

V letu 2000 je med dolgoročnimi sredstvi nastala sprememba predvsem zaradi povečanja vrednosti opredmetenih osnovnih sredstev, med katerimi so evidentirana kmetijska zemljišča in gozdovi, pridobljeni na neodplačni način, kupljena kmetijska zemljišča in gozdovi ter osnovna sredstva Sklada.

Od skupaj 274.099,6 mio Sit opredmetenih osnovnih sredstev se jih 98,7% ali 269.361,7 mio nanaša na neodplačno pridobljena zemljišča, ki so se v letu 2000 skupaj povečala 11.694,9 mio tolarjev in sicer iz naslednjih razlogov:

Stanje na dan 31.12.1999	255.667 mio Sit
Prenos po pogodbah	+ 23.588 mio Sit
Denacionalizacija	- 11.533 mio Sit
Prodaja	- 159 mio Sit
Spremembe po odločbah GURS	- 162 mio Sit
Razdružitve	- 5 mio Sit
Menjave	- 20 mio Sit

Komasacije	-	1,9 mio Sit
Vračila po pogodbah o prenosu	-	12,4 mio Sit
Stanje na dan 31.12.2000		269.362 mio Sit

Sprememba vrednosti opredmetenih in neopredmetenih osnovnih sredstev na podlagi nakupov v letu 2000:

Vrsta nakupov		Pog. vrednost v mio Sit	ha
1	Nakup kmetijskih zemljišč in gozdov	466,0	692,8
a	Kmetijska zemljišča	125,6	127,4
b	Kmetijska zemljišča – komasacije, raz., menj.	91,6	72,0
c	Gozdovi	226,7	462,9
d	Gozdovi-komasacije, razdr., menjave	22,2	30,5
2	Vlaganje v gozdne ceste	93,2	
3	Materialne naložbe služb sklada	77,4	
	Skupaj	636,7	

Nematerialna dolgoročna sredstva so se v letu 2000 povečala predvsem zaradi nakupov računalniških programov, stanje dolgoročnih finančnih naložb in danih posojil (obveznice RS) pa se je nekoliko zmanjšalo.

Med kratkoročnimi sredstvi zasledimo največjo spremembo med kratkoročnimi terjatvami, ki so bile ob koncu leta za 344,9 mio tolarjev nižje kot na dan 31.12.1999. Ta sprememba je nastala zlasti zaradi izvensodnih poravnjav, ki so bile opravljene v letu 2000 z nekaterimi pravnimi osebami, prav tako pa je na nižje stanje ob koncu leta terjatev predvsem pri pravnih osebah vplivalo nekoliko zgodnejše obračunavanje zakupnin v primerjavi z letom poprej.

Spremembe v višini »obveznosti za sredstva prejeta v upravljanje« (ta kategorija virov sredstev predstavlja nov naziv za kapital) so predvsem posledica sprememb vrednosti neodplačno pridobljenih zemljišč, v višini 223,9 mio Sit je bilo revalorizacije osnovnih sredstev, oblikovanje dolgoročne obveznosti iz naslova priznanic, pa je vplivalo na zmanjšanje obveznosti za sredstva prejeta v upravljanje za skupaj 32,2 mio tolarjev. V letu 2000 ustvarjen presežek prihodkov nad odhodki v višini 113 mio tolarjev je evidentiran kot povečanje virov, ki se nanašajo na »ugotovljeni poslovni izid«.

Med dolgoročnimi obveznostmi so evidentirane obveznosti iz naslova izdanih priznanic v letu 2000, ki jih je bilo za skupaj 297.685,9 DEM, njihova protivrednost na dan izdaje pa je bila 32,2 mio tolarjev.

V izvenbilančni evidenci je na priporočilo računskega sodišča prikazana skupna obveznost Sklada do pravnih oseb, ki imajo po Zakonu o skladu kmetijskih zemljišč in gozdov pravico do pobota kupnine za odplačno pridobljena zemljišča z zakupnino.

Poslovanje v letu 2000 v primerjavi s planom

V letu 2000 je bilo skupnih doseženih prihodkov 1.781,3 mio tolarjev, kar je za 15% manj od načrtovanih, plan ni bil dosežen predvsem pri prihodkih iz osnovne dejavnosti sklada, to je gospodarjenja s kmetijskimi zemljišči in gozdovi.

Največji delež v prihodkih (32,5 %) predstavljajo prihodki iz kmetijstva, ki jih je bilo 578,9 mio tolarjev in se nanašajo predvsem na zakupnine. Prihodki iz zakupnin so bili za 17 % nižji od planiranih. Celotno razliko je pripisati znižanju zakupnin v sorazmerju z ugotovljeno škodo po suši v letu 2000. Zakupnina za leto 2000 je bila pri pravnih in fizičnih osebah skupaj nižja za 150 mio Sit.

Skupni prihodki iz gospodarjenja z gozdovi so bili za 39% nižji od planiranih, največje odstopanje je nastalo pri rednih prihodkih iz koncesijskih razmerij, ki so kar za 226,5 mio tolarjev nižji od planiranih. V planu izrednih prihodkov iz gozdarstva so bili predvideni prihodki, ki izvirajo iz končnih obračunov za leto 1999 pri tistih podjetjih, pri katerih je bila pravica za izkoriščanje gozdov zaračunana po začasni ceni, vendar pa je bil tak obračun v letu 2000 opravljen le z eno gospodarsko družbo.

Pri prodaji nepremičnin je bil dosežen skupni indeks realizacije glede na plan 97, doseženi prihodki od prodaje kmetijskih zemljišč so bili nekoliko nad planiranimi (I 107), pri prodaji stavbnih zemljišč in gozdov pa plan ni bil dosežen. Med prihodki se pri prodaji nepremičnin evidentira le dobiček, ki izhaja iz posamezne prodaje, zato je to postavko izredno težko planirati.

Pregled prihodkov v letu 2000 v primerjavi s planom

Vrsta prihodka	Plan 2000	S	Realizacija	S	Indeks
	v 1000 Sit	v %	1-12/2000	v %	Real./pl.
	1	2	3	4	5=3/1
I. Lastni prihodki	2.038.000	97,2	1.714.386	96,2	84
1.1. Gospodarjenje s kmetijskimi zemljišči	695.000	33,2	578.863	32,5	83
a Zakupnina - fizične osebe	255.000	12,2	238.634	13,4	94
b Zakupnina - pravne osebe	360.000	17,2	304.437	17,1	85
c Izredni prihodki iz zakupnin (prih.iz pret.let)	80.000	3,8	35.792	2,0	45
1.2. Gospodarjenje z gozdovi	760.000	36,3	464.088	26,1	61
a Redni prihodki /odškodnina za koncesijo	650.000	31,0	423.490	23,8	65
b Prihodki izven koncesije	10.000	0,5	17.916	1,0	179
c Izredni prihodki iz gozdarstva (prih.iz pret.let)	100.000	4,8	22.682	1,3	23
1.3. Prodaja nepremičnin	396.000	18,9	382.417	21,5	97
a Prodaja kmetijskih zemljišč	300.000	14,3	320.321	18,0	107
b Prodaja stavbnih zemljišč	66.000	3,1	57.289	3,2	87
c Prodaja gozdov	30.000	1,4	4.807	0,3	16
1.4. Storitve sklada	27.000	1,3	23.254	1,3	86
a Prihodki od izdanih soglasij	7.000	0,3	6.387	0,4	91
b Prihodki od odškodnin in služ.	20.000	1,0	16.866	0,9	84
1.5. Prihodki od financiranja	100.000	4,8	199.070	11,2	199
1.6. Drugi izredni prihodki	60.000	2,9	66.677	3,7	111

II. Prihodki – proračunska sredstva	58.308	2,8	66.980	3,8	115
a Obnova gozdov, ki so predm. denacion. 1407	4.227	0,2	3.010	0,2	71
b Nega gozdov, ki so predm. denacion. 1438	17.000	0,8	29.213	1,6	172
c Obnova in nega gozd. poškod. po ujmah 2248	7.921	0,4	12.599	0,7	159
e Varstvo gozdov – 6326	23.160	1,1	11.954	0,7	52
f Protipožarno varstvo na krasu-6329	6.000	0,3	10.204	0,6	170
III. Prihodki skupaj (I+II)	2.096.307	100,0	1.781.349	100,0	85

Prihodki iz naslova storitev sklada so bili nekoliko pod načrtovanimi, vendar ti prihodki izhajajo iz dejanskih potreb na terenu, zato jih je tudi težko natančno predvideti.

Prihodki iz financiranja vsebujejo prihodke od obračunanih zamudnih obresti v letu 2000 ter prejete zamudne obresti po izvršbah (62,2 mio Sit), prejete obresti iz depozitov in vrednostnih papirjev (skupaj 121,6 mio Sit), revalorizacijo vrednostnih papirjev v višini 1,6 mio Sit ter druge prihodke iz financiranja za skupaj 13,7 mio tolarjev.

Največji delež med drugimi izrednimi odhodki (skupaj jih je za 66,7 mio Sit) predstavljajo plačane odpisane terjatve v višini 48,2 mio tolarjev, ostali izredni prihodki pa so odškodnine po denacionalizacijskih upravičencih (14,4 mio Sit), plačila sodnih stroškov in opominov (2,6 mio Sit) ter drugi izredni prihodki in prihodki preteklih let (skupaj 1,5 mio Sit).

V letu 2000 je med prihodki zabeleženo 67 mio tolarjev sredstev iz proračuna, vendar so tu prikazana le tista proračunska sredstva, ki so (ali bodo) porabljena za plačila storitev izvajalcev del, ne pa tudi sredstva, namenjena dolgoročnim vlaganjem ali nakupom zemljišč in gozdov.

Celotni plan in porabo proračunskih sredstev prikazuje naslednja preglednica:

Vrsta proračunske postavke	Plan 2000	S	Real./2000	S	Indeks
	v 1000 Sit	v %	v 1000 Sit	v %	pl./real.
	1	2	4	5	6=4/1
I. Poraba proračunskih sredstev	79.280	100,0	114.498	100,0	144
a Obnova gozdov s. prepov. sečnje 1407	4.227	5,3	3.010	2,6	71
b Nega gozdov s prepov. sečnje 1438	17.000	21,4	29.213	25,5	172
c Obnova in nega g. poškod. po ujmah 2248	7.921	10,0	12.599	11,0	159
d Varstvo gozdov – 6326	23.160	29,2	11.954	10,4	52
e Protipožarno varstvo na krasu-6329	6.000	7,6	10.204	8,9	170
f Obnova in vzdrževanje gozdnih cest		0,0	24.607	21,5	
g Nakup var.g. in gozd.s pos.nameni- MKPG 6772	20.000	25,2	22.911	20,0	115
h Nakup zemljišč po 16. členu ZKZ 2419	972	1,2	0	0,0	0

Plan porabe proračunskih sredstev je bil v letu 2000 presežen, saj je bilo med porabljenimi sredstvi za 5,9 mio Sit takih, ki so bila prejeta v letu 1999, poleg tega pa je Sklad v letu 2000 pristopil k izgradnji in rekonstrukciji gozdnih cest za skupno vrednost del 76,6 mio Sit, hkrati pa je bila z MKGP podpisana pogodba o sofinanciranju v višini 30,51%. Ta sredstva niso bila predvidena v letnem planu Sklada, v zgornji preglednici jih je na postavki I.f za 24,6 mio tolarjev.

Pregled odhodkov v letu 2000 v primerjavi s planom

Plan odhodkov Sklada v letu 2000 ni bil v celoti dosežen, skupni indeks realizacije je bil 86 (preglednica na naslednji strani). Največje odstopanje od planiranih odhodkov je bilo pri drugih lastnih odhodkih, ki so bili 45 odstotkov nižji od predvidenih.

V skupni strukturi odhodkov se jih največ (30%) nanaša na gospodarjenje z gozdovi in so bili 7% nad planiranimi, stroški služb sklada so za 5% presegle načrtovane. Delež odhodkov iz proračunskih sredstev v skupnih odhodkih je bil 3,9%.

Plan gospodarjenja s kmetijskimi zemljišči je bil dosežen 89 odstotno, kar je za 6 odstotnih točk nad realizacijo prihodkov v primerjavi z načrtovano. Odhodki za melioracije in sanacije kmetijskih zemljišč so bili v povprečju realizirani 73%. Večinoma gre za manjše posege na skoraj vseh izpostavah. Največja postavka je bila mletje grmovne zarasti na Kočevskem, ki je bil edina postavka, za katero so bila dela oddana na javnem razpisu po zakonu o javnih naročilih. Realizacija pobotov je bila višja od načrtovane zaradi sklenitve izvensodne poravnave z Agrokombinatom Maribor.

Pregled odhodkov v letu 2000 v primerjavi s planom

Vrsta odhodka	Plan 2000	S	Realizacija	S	Indeks
	v 1000 Sit	V %	1-12/2000	v %	real./pl.
I. Lastni odhodki	1.881.402	97,0	1.603.907	96,1	85
1.1. Gospodarjenje s kmetijskimi zemljišči	313.000	16,1	277.179	16,6	89
a Nujno vzdrž.kmet.infrastrukture	66.000	3,4	37.258	2,2	56
b Nujne sanac.in melior.kmet.zemljišč	62.000	3,2	44.975	2,7	73
c Mletje grmovnih zarasti	30.000	1,5	28.430	1,7	95
d Poboti kupnin z zakupnino	130.000	6,7	156.599	9,4	120
e Odhodki iz preteklih let(predvsem poboti)	25.000	1,3	9.918	0,6	40
1.2. Gospodarjenje z gozdovi	470.000	24,2	503.637	30,2	107
a Vzdrževanje gozdnih cest (iz KD)	165.000	8,5	157.223	9,4	95
b Inv.vzdrževanje gozdnih cest	50.000	2,6	33.180	2,0	66
c Str.goj.,varstv.del, ki presegajo konces.	80.000	4,1	80.733	4,8	101
d Inv. Vzdrževanje vlak	40.000	2,1	0	0,0	0
e Storitve ZGS	95.000	4,9	89.655	5,4	94
f Poboti kupnine s konc.odškodnino	40.000	2,1	40.000	2,4	100
g Odh.iz preteklih let	0	0,0	102.845	6,2	
1.3. Drugi lastni odhodki	639.000	32,9	338.996	20,3	53
a Stroški prenosa	10.000	0,5	2.431	0,1	24
b Geodetske storitve	10.000	0,5	11.775	0,7	118
c Uskladitev katastra	30.000	1,5	23.162	1,4	77
d Ureditev sistema dok., arhiviranja	6.000	0,3	0	0,0	0
e Odškodnina po vknjižbenih dovoljenjih	30.000	1,5	0	0,0	0
f Študije in ekspertize	10.000	0,5	2.617	0,2	26
g Str. Izobraževanja delavcev sklada	11.000	0,6	2.697	0,2	25
h Amortizacija za službe sklada	27.000	1,4	26.779	1,6	99
i Amortizacija sredstev RS	165.000	8,5	166.666	10,0	101
j Popravek vrednosti terjatev	50.000	2,6	70.255	4,2	141
k Izredni odhodki	290.000	15,0	32.614	2,0	11
1.4. Službe sklada	459.402	23,7	484.096	29,0	105

II. Odhodki iz proračunskih sredstev	58.308	3,0	64.410	3,9	110
a Obnova gozdov s prepov.sečnje 1407	4.227	0,2	2.932	0,2	69
b Nega gozdov s prepov.sečnje 1438	17.000	0,9	28.331	1,7	167
c Obnova in nega g.poškod.po ujmah 2248	7.921	0,4	11.458	0,7	145
d Varstvo gozdov – 6326	23.160	1,2	11.715	0,7	51
e Protipožarno varstvo na krasu-6329	6.000	0,3	9.974	0,6	166
III. Odhodki skupaj (I+II)	1.939.710	100,0	1.668.317	100,0	86

V letu 2000 je bilo odhodkov, ki se nanašajo na gospodarjenje z gozdovi za 504 mio tolarjev, kar je nekoliko nad načrtovanimi. Razlog je v odhodkih preteklih let, ki jih je bilo za 102,8 mio Sit in se nanašajo stornirane račune iz leta 1999. V začetku leta 2000 je bil z nekaterimi gozdnimi gospodarstvi dosežen začasen dogovor o višini minimalnih mesečnih akontacij za plačilo pravice za izkoriščanje gozdov, do končnega obračuna pa bo prišlo šele po izdelavi ustreznih izvedeniških mnenj ali razzsodbah sodišča. Sklad je na to pristal, da se izogne nenehnemu zavračanju računov s strani tistih gozdnih gospodarstev, s katerimi se glede višine odškodnine najbolj razhajamo ter neplačevanju obveznosti. Izredni prihodki iz gozdarstva so odvisni predvsem od razpletov sodnih postopkov ali izvensodnih pogajanj, ki pa se v letu 2000 proti pričakovanju niso zaključili

Pri »drugih lastnih odhodkih« od plana najbolj odstopajo izredni odhodki, ki so bili za 245 mio Sit nižji od predvidenih. Rezultat prodaje kmetijskih zemljišč in gozdov je v nekaterih primerih lahko tudi negativen (v kolikor je neodpisana knjigovodska vrednost zemljišča večja od prodajne pogodbene vrednosti) in je evidentiran med izrednimi odhodki. V preteklih letih so predvsem komasacije vplivale na visoke izredne odhodke (v letu 1999 so za 191 mio Sit poslabšale poslovni rezultat), v letu 2000 pa je bilo izrednih odhodkov iz naslova prodaje kmetijskih zemljišč in gozdov za skupaj 10,5 mio tolarjev.

Stroški geodetskih storitev se nanašajo na stroške parcelacij za potrebe prodaje ali menjave delov parcel ter za druge potrebe sklada za upravljanje z zemljišči. Od skupaj 11,8 mio Sit jih je 6,1 povezanih z nakupom digitalnih ortofoto načrtov, ki je bil planiran v okviru materialnih naložb sklada, vendar se je račun nanašal izključno na materialne stroške. Stroški uskladitve katastra v višini 23,2 mio Sit so stroški Geodetskega zavoda Slovenije, ki je bil na podlagi javnega razpisa izbran kot najugodnejši izvajalec za izvedbo revizije vrste rabe in katastrsko klasifikacijo kmetijskih zemljišč zakupnikov pritožnikov.

Projekt ureditve sistema dokumentiranja in arhiviranja v letu 2000 še ni prišel do izvedbene faze, zato tudi stroški v tem letu še niso nastali, stroški odškodnin po vknjižbenih dovoljenjih pa se nanašajo na planirane odškodnine, ki izhajajo iz lastninskih arondacij in jih je bilo za 13 mio Sit, vendar so se evidentirale med nakupi kmetijskih zemljišč.

Med stroški izobraževanja delavcev sklada je bil pri načrtovanju za leto 2000 predviden zlasti strošek za usposobitev delavcev kmetijskega in gozdarskega sektorja za opravljanje strokovnega izpita iz katastrske klasifikacije zemljišč. Postopek izobraževanja se je pričel ob koncu leta 2000, zato bodo ti stroški nastali v letu 2001.

Pri odhodkih iz proračunskih sredstev so v zgornji razpredelnici upoštevana le tista sredstva, katerih poraba se evidentira kot strošek v izkazu prihodkov in odhodkov.

Stroški služb Sklada v letu 2000

Stroški služb Sklada so bili v letu 2000 za 5% nad načrtovanimi, preseganje pa se nanaša na materialne in nematerialne stroške, realizacija plana stroškov plač je bila 98 odstotna. V skupni strukturi stroškov predstavljajo plače 55,3%, v okviru same postavke stroškov plač pa se jih 90% nanaša na redno zaposlene delavce, 7,6% na novo zaposlene v letu 2000 ter 2,4% na pripravnike. V letu 2000 je bilo skupaj povprečno zaposlenih delavcev iz ur 72 .

Vrsta stroška	Plan 2000	S	Realizacija	S	Indeks
	v 1000 Sit	v %	1-12/2000	v %	rea/pl.
I. Materialni stroški	56.300	12,3	71.304	14,7	127
Pisarniški in drug material	9.500	2,1	9.483	2,0	100
Gorivo in elektrika, vodarina	8.000	1,7	7.568	1,6	95
Drobni inventar	1.400	0,3	5.892	1,2	421
Zaščitna sredstva	2.500	0,5	1.199	0,2	48
Telefonske in poštno storitve	10.300	2,2	14.572	3,0	141
Tek.vzdrževanje osn. sredstev	6.000	1,3	9.537	2,0	159
Napisne table in sejemski stroški	200	0,0	358	0,1	179
Najemnina poslovnih prostorov	17.500	3,8	21.066	4,4	120
Stroški parkiranja in cestnin	900	0,2	1.632	0,3	181
II. Nematerialni stroški	131.181	28,6	145.187	30,0	111
Dnevnice in nočnine	1.300	0,3	1.896	0,4	146
Prevoz za službene namene	1.900	0,4	240	0,0	13
Prevoz na delo in iz dela	9.514	2,1	11.861	2,5	125
Stroški prehrane med delom	9.153	2,0	8.829	1,8	96
Pogodbeno delo	300	0,1	0	0,0	0
Avt.honorarji, str.sodnih cen.	5.600	1,2	7.233	1,5	129
Sejnine	4.600	1,0	3.893	0,8	85
Stroški posvetovanj/kotizacije	3.000	0,7	1.998	0,4	67
Stroški računalniških storitev	5.000	1,1	15.729	3,2	315
Stroški študentskih storitev	10.000	2,2	10.089	2,1	101
Druge neproizvodne storitve	15.000	3,3	15.671	3,2	104
Stroški reprezentance	2.500	0,5	2.187	0,5	87
Stroški zavarovanja	2.500	0,5	3.310	0,7	132
Davki na plače	13.163	2,9	13.520	2,8	103
Prispevki na plače	41.871	9,1	41.250	8,5	99
Nadomestilo stavbnega zemljišča	580	0,1	978	0,2	169
Stroški pl.in ban.prometa	1.300	0,3	3.629	0,7	279
Stroški revij,častnikov in strok. lit.	2.300	0,5	2.280	0,5	99
Stroški objave razpisov	1.600	0,3	597	0,1	37
III. Plače	271.921	59,2	267.604	55,3	98
Plače – redni	245.968	53,5	243.717	50,3	99
Novozaposleni ali pogodbeno delo	23.111	5,0	20.221	4,2	87
Pripravniki	2.842	0,6	3.666	1,4	129
IV. Skupaj stroški	459.402	100,0	484.096	100,0	105

Med materialnimi stroški so najbolj presegli predvidene stroški drobnega inventarja (za skupaj 4,5 mio Sit), kar je izključno posledica zakonskih sprememb, saj je potrebno pri nakupu drobnega inventarja do vrednosti 500 EUR takoj oblikovati tudi 100 odstoten popravek, kar vpliva na povečanje stroškov.

Tudi strošek telefonskih storitev je visoko nad planiranim, saj so bili vsi analogni telefonski priključki na lokalnih izpostavah sklada v skladu s programom dela za leto 2000 zamenjani z ISDN priključki, pri katerih je strošek mesečnega najema višji. V letu 2001 se bo povečalo tudi število porabljenih impulzov, saj polovica lokalnih izpostav nima možnosti komunicirati s centralno podatkovno bazo na upravi preko najetih vodov omrežja državnih organov HKOM in bodo prisiljene uporabljati telefonske ISDN linije.

Med stroški tekočega vzdrževanja osnovnih sredstev se jih 1,3 mio Sit nanaša na tekoče vzdrževanje poslovnih objektov, 4,9 mio Sit je bilo stroškov vzdrževanja in popravila vozil, 0,6 mio pristojbin za registracijo vozil ter 3,3 mio Sit stroškov tekočega vzdrževanja opreme (od tega se jih 2,4 mio Sit nanaša na popravila in vzdrževanje računalniške opreme).

Najemnina poslovnih prostorov je v letu 2000 za 20% presegla načrtovano. Delno je razlog za to v podražitvi obstoječih najemnin, delno pa je ta strošek višji zaradi dodatnih prostorov, ki so bili zaradi prostorske stiske vzeti v najem pri nekaterih lokalnih izpostavah (Maribor, Kočevje, Sežana, Ljubljana).

V okviru nematerialnih stroškov vrednostno najbolj presegajo plan stroški računalniških storitev, katerih skupna vrednost je bila 15,7 mio Sit. Med temi stroški je 9,5 mio Sit strošek vključitve vseh lokalnih izpostav v omrežje državnih organov HKOM (priključitev na najeti vod ali preko klicne linije s secur ID kartico). Ta vključitev je bila v planu deloma predvidena v okviru materialnih naložb, zato so tudi stroški večji od planiranih. Poleg tega so se v letu 2000 pojavili tudi nepredvideno visoki stroški nameščanja standardne programske opreme na osebnih računalnikih lokalnih izpostav kot podlaga za vključitev v HKOM.

Pri načrtovanju materialnih in nematerialnih stroškov služb sklada je bila za kategorije stroškov, ki niso direktno vezane na plače predvidena stopnja inflacije 7,6%, dejanska inflacija v letu 2000 pa je bila 8,9%, kar tudi delno pojasni razliko med planiranimi in dejansko doseženimi stroški.

Vlaganja v letu 2000

Skupni doseženi indeks realizacije vlaganj v primerjavi s planom je bil 102, vlaganja iz lastnih sredstev so bila realizirana 98%. Realizacija materialnih naložb za službe sklada je bila 65 odstotna. Odstopanje je nastalo, ker se bo del nakupov avtomobilov, ki je bil predviden ob koncu leta 2000 prenesel v naslednje leto (33 mio Sit), del nakupov računalniške opreme in nakup ortofoto načrtov pa je bil planiran kot investicija, realiziran pa med stroški.

Vrsta vlaganja	Plan 2000	S	Realizacija 2000	S	Indeks
	v 1000 Sit	v %	1-12/2000	v %	rea./pl.
I. Lastna vlaganja	603.270	96,6	589.139	92,5	98
1.1. Vlaganja v kmetijska zemljišča	20.000	3,2	0	0,0	0
a Sof.vzd.in gradnje namakalnih sistemov	10.000	1,6	0	0,0	0
b Odkupi trajnih nasadov	10.000	1,6	0	0,0	0
1.2. Vlaganja v gozdove	45.000	7,2	68.636	10,8	153
a Dolgoročna vlaganja v infrastrukturo	45.000	7,2	68.636	10,8	153
1.3. Nakup nepremičnin	420.000	67,3	443.134	69,6	106
a Nakup gozdov	180.000	28,8	225.939	35,5	126
b Nakup kmetijskih zemljišč	200.000	32,0	217.195	34,1	109
c Nakup gospodarskih objektov	40.000	6,4	0	0,0	0
1.4. Mat.naložbe za službe sklada	118.270	18,9	77.370	12,2	65
a Mat.naložbe za službe sklada	118.270	18,9	77.370	12,2	65
II. Vlaganja iz proračunskih sredstev	20.972	3,4	47.518	7,5	227
a Obnova in vzdrževanje gozdnih cest		0,0	24.607	3,9	
b Nakup var.g.in gozd.s pos.nameni- MKGP	20.000	3,2	22.911	3,6	115
c Nakup var.gozdov - MOP		0,0		0,0	
d Nakup zemljišč po 16.členu ZKZ	972	0,2	0	0,0	0
III. Vlaganja skupaj (I+II)	624.242	100,0	636.657	100,0	102

Zaključek

V letu 2000 je bil ugotovljen poslovni izid Sklada kmetijskih zemljišč in gozdov RS pozitiven, celotnih prihodkov je bilo za 113 mio tolarjev več od celotnih odhodkov. Ta rezultat pa ni dosežen iz tekočega poslovanja. Dne 28.7.2000 je začela veljati Uredba o spremembah in dopolnitvah uredbe o koncesiji za izkoriščanje gozdov v lasti Republike Slovenije, ki pa je koncesionarji niso spoštovali, zato tudi končni obračuni za leto 2000 niso bili zaključeni. Prav tako še niso doseženi končni obračuni za leto 1999 z vsemi gozdnimi gospodarstvi. Sklad je kljub vsemu realiziral vsa vlaganja v gozdove in vzdrževalna dela, kakor tudi nakup gozdov v skladu s sprejetim Programom gospodarjenja z gozdovi, ki ga je sprejel Državni zbor Republike Slovenije. Vendar pa dolgoročno ni moč računati na doseganje pozitivnih učinkov iz izrednega poslovanja, prav tako pa ne iz financiranja, saj se bodo finančna sredstva in naložbe sčasoma porabila za izpolnjevanje obveznosti, ki jih nalaga Zakon o skladu kmetijskih zemljišč in gozdov Republike Slovenije, zato je potrebno vse aktivnosti usmeriti v pridobitev predvidenih prihodkov iz poslovanja iz naslova gospodarjenja z kmetijskimi zemljišči in gozdovi.